



แผนปฏิบัติการ 2563

สถาบันวิจัยและพัฒนา

มหาวิทยาลัยราชภัฏบ้านสมเด็จเจ้าพระยา

## คำนำ

สถาบันวิจัยและพัฒนา มหาวิทยาลัยราชภัฏบ้านสมเด็จเจ้าพระยา ได้ดำเนินงานภายใต้พันธกิจและปรัชญาของมหาวิทยาลัย ในกลยุทธ์ด้านการวิจัย ยกระดับมาตรฐานงานวิจัย สร้างองค์ความรู้และนวัตกรรม ส่งเสริมการพัฒนาท้องถิ่นและสังคมให้เข้มแข็งและยั่งยืน และการให้บริการวิชาการ สถาบันวิจัยและพัฒนา ได้จัดทำแผนปฏิบัติราชการ ประจำปีงบประมาณ 2563 โดยกำหนดกิจกรรมและโครงการต่างๆ ให้สอดคล้องกับกลยุทธ์มหาวิทยาลัย ซึ่งรายละเอียดของแผนปฏิบัติราชการฉบับนี้ประกอบด้วย นโยบายมหาวิทยาลัย ข้อมูลเบื้องต้น ข้อมูลสถาบันวิจัยและพัฒนา ปรัชญา วิสัยทัศน์ พันธกิจ โครงสร้างการบริหารและโครงสร้างภารกิจด้านต่าง ๆ การวิเคราะห์สภาพแวดล้อม แนวทางการนำแผนสู่การปฏิบัติและการติดตามประเมินผล โครงการ/กิจกรรมตลอดปีงบประมาณ 2563

แผนปฏิบัติราชการประจำปี พ.ศ.2563 ฉบับนี้ได้รับพิจารณาและได้รับการอนุมัติจากคณะกรรมการอำนวยการและคณะกรรมการบริหารประจำสถาบันวิจัยและพัฒนา จึงขอขอบคุณผู้ที่เกี่ยวข้องทุกฝ่ายที่ได้เสียสละร่วมดำเนินการให้ข้อเสนอแนะในการจัดทำแผนในแต่ละขั้นตอน จนทำให้แล้วเสร็จสมบูรณ์สุดท้ายให้สถาบันวิจัยและพัฒนาหวังเป็นอย่างยิ่งว่า แผนปฏิบัติราชการประจำปี 2563 จะเป็นแนวทางในการดำเนินงานของสถาบันวิจัยและพัฒนา และสามารถใช้เป็นข้อมูลพื้นฐานในการติดตามและประเมินผลการปฏิบัติงานตลอดปีงบประมาณ 2563 อันจะเป็นประโยชน์ในการพัฒนาต่อไป

(รองศาสตราจารย์ ดร.พนอเนือง สุทัศน์ ณ อยุธยา)  
ผู้อำนวยการสถาบันวิจัยและพัฒนา

## นโยบายมหาวิทยาลัยราชภัฏบ้านสมเด็จเจ้าพระยา (พ.ศ.2561-2565)

การสัมมนาทบทวนนโยบาย (Retreat) ของสภามหาวิทยาลัยราชภัฏบ้านสมเด็จเจ้าพระยา ซึ่งจัดขึ้นใน ระหว่างวันที่ 24 – 26 ธันวาคม พ.ศ. 2560 โดยมหาวิทยาลัยได้สรุปผลการดำเนินงานตามแผนกลยุทธ์ มหาวิทยาลัยราชภัฏบ้านสมเด็จเจ้าพระยา พ.ศ. 2558 – 2562 (ฉบับปรับปรุง) ประจำปีงบประมาณ พ.ศ. 2560 เพื่อขอคำแนะนำในการปรับปรุงนโยบายการดำเนินงานให้สอดคล้องกับบริบทความเปลี่ยนแปลงที่เกิดขึ้น ทั้งนี้สภามหาวิทยาลัยได้ให้ข้อเสนอแนะเพื่อการปรับปรุงการดำเนินงานตามภารกิจในด้านต่างๆ ดังนี้

➤ ด้านอาจารย์และบุคลากร ส่งเสริมการนำเสนอผลงานวิจัย ระดับชาติ และนานาชาติเป็นภาษาอังกฤษ ทั้งอาจารย์และนักศึกษาระดับบัณฑิตวิทยาลัย สนับสนุนการจัดทำผลงานเพื่อเพิ่มศักยภาพทางวิชาการ และสร้างนวัตกรรมด้านการเรียนการสอนให้เกิดในทุกหลักสูตร โดยดำเนินการทำงานวิจัยแบบบูรณาการเชิงพื้นที่ เพื่อเป็นส่วนหนึ่งของการ กำหนดตำแหน่งทางวิชาการให้มากขึ้น

➤ ด้านคุณภาพนักศึกษา ส่งเสริมการสร้างสภาพแวดล้อม และสื่อการสอน พัฒนาทักษะภาษาอังกฤษและภาษาไทย ให้มากขึ้น สนับสนุนการจัดโครงการ/กิจกรรม เสริมสร้างความรู้ทางวิชาการ ทักษะสำคัญในยุคศตวรรษที่ 21 และ เน้นการจัดกิจกรรม/โครงการปลูกฝังเสริมสร้างอัตลักษณ์ “จิตสาธารณะ ทักษะสื่อสารดี มีความเป็นไทย” เป็นรูปธรรมให้มากขึ้น

➤ ด้านหลักสูตร สร้างและพัฒนาปรับปรุงหลักสูตรที่ตอบสนองความต้องการของสังคมอย่างต่อเนื่อง รวมถึงการพัฒนาหลักสูตรนานาชาติเพื่อรองรับนักศึกษาในกลุ่มประเทศอาเซียนและต่างชาติให้มากกว่าที่มีอยู่ และส่งเสริมการพัฒนาหลักสูตรอบรมระยะสั้นที่ทันสมัยเพื่อพัฒนาอบรมทั้งอาจารย์ บุคลากรของมหาวิทยาลัยราชภัฏบ้านสมเด็จเจ้าพระยา และเพื่อการหารายได้จากบุคลากรในองค์กรภายนอก

➤ ด้านบริหารจัดการ จัดตั้งสำนักวิชาการเพื่อทำหน้าที่ด้านการพัฒนา ส่งเสริม สนับสนุน ความก้าวหน้าทางวิชาการ โดยเฉพาะด้านการเขียนผลงานทางวิชาการ ด้านการนำเสนอผลงานวิจัยเป็นภาษาอังกฤษ ด้านพัฒนานวัตกรรม การเรียนการสอน และด้านการเขียนโครงร่างขอทุนวิจัยจากหน่วยงานภายนอกจำนวน 1 ล้านบาทขึ้นไป และดำเนินการพัฒนาระบบการบริหารจัดการบุคลากร ด้านการประเมินผลการปฏิบัติงานและการต่อสัญญาการทำงานให้เหมาะสมและเป็นธรรมทั้งต่อบุคลากรและต่อมหาวิทยาลัย

➤ ด้านการบริหารความเปลี่ยนแปลง มุ่งเน้นการปรับแผนให้สอดคล้องกับยุทธศาสตร์ชาติ ยุทธศาสตร์มหาวิทยาลัยราชภัฏตามแนว พระบรมราโชบายรัชกาลที่ 10 โดยการปรับตัวชีวิตในแผนให้สะท้อน ผลงาน คุณภาพของงาน และความคุ้มค่าด้านงบประมาณ เพื่อการเตรียมพร้อมการเผชิญหน้ากับการเปลี่ยนแปลงของโลก Digital และการลดลงของประชากร ในวัยเด็ก เน้นการสร้างกระบวนการเสริมสร้าง ค่านิยมองค์กร MORALITY เพื่อนำไปสู่การเป็น “บ้านแห่งความสำเร็จบ้านสมเด็จเจ้าพระยา”

## แผนยุทธศาสตร์สถาบันวิจัยและพัฒนา 2562-2566

สถาบันวิจัยและพัฒนา มีพันธกิจหลักในการดำเนินการและขับเคลื่อนแผนยุทธศาสตร์ มหาวิทยาลัยราชภัฏบ้านสมเด็จเจ้าพระยา พ.ศ. 2562 – 2565 ในยุทธศาสตร์ที่ 3 การยกระดับคุณภาพการศึกษาและพัฒนามาตรฐานการผลิตบัณฑิตที่มีอัตลักษณ์โดดเด่นบนพื้นฐานของมหาวิทยาลัยสู่ความเป็นเลิศ และได้พัฒนาแผนยุทธศาสตร์สถาบันวิจัยและพัฒนา 2562-2566 ขึ้นเพื่อใช้เป็นเครื่องมือสำคัญของสถาบันวิจัยและพัฒนา ในการพัฒนาองค์กรไปสู่ความสำเร็จตามพันธกิจอย่างมีทิศทาง โดยการมีส่วนร่วมของผู้เกี่ยวข้องทุกภาคส่วน อีกทั้งดำเนินการบนฐานข้อมูลรอบด้าน เพื่อให้เกิดผลตามวิสัยทัศน์ แผนยุทธศาสตร์ดังกล่าวประกอบด้วย 1 ยุทธศาสตร์ 3 กลยุทธ์ โดยแต่ละกลยุทธ์มีเป้าประสงค์ ดังนี้

**ยุทธศาสตร์ที่ 1** สร้างสรรค์ เผยแพร่องค์ความรู้การวิจัยที่มีคุณภาพและบูรณาการความร่วมมือทางการวิจัย นวัตกรรม หรืองานสร้างสรรค์ ที่สอดคล้องกับการพัฒนาท้องถิ่น และแนวทางการพัฒนาประเทศ

**กลยุทธ์ที่ 1** ส่งเสริมและพัฒนาศักยภาพด้านการวิจัยนวัตกรรม หรืองานสร้างสรรค์ ที่สอดคล้องกับการพัฒนาท้องถิ่น และแนวทางการพัฒนาประเทศ ที่มีคุณภาพ

### เป้าประสงค์

อาจารย์ประจำและนักวิจัยมีศักยภาพด้านการวิจัยหรืองานสร้างสรรค์ที่สูงขึ้น ที่สอดคล้องกับการพัฒนาท้องถิ่น และแนวทางการพัฒนาประเทศ

### ประกอบด้วย 4 มาตรการ

1. การพัฒนานักวิจัยในเชิงรุก เช่น การบริหารจัดการงานวิจัยเชิงพื้นที่ การพัฒนาข้อเสนอโครงการวิจัยมุ่งเป้า การเขียนบทความผลงานวิจัยเพื่อการอ้างอิงทางวิชาการ การพัฒนาระบบพี่เลี้ยง
2. พัฒนาคณะนักวิจัยเพื่อการวิจัยแบบบูรณาการสำหรับนักวิจัยต่างสาขาและมีการเชื่อมโยงระหว่างสาขาได้
3. กลไกการทำงานร่วมกันระหว่างนักวิจัยเพื่อเกิดการแลกเปลี่ยนเรียนรู้ และการบูรณาการร่วมกันกับการสร้างองค์ความรู้ในการบริหารงานวิจัย
4. พัฒนาศักยภาพของนักวิจัย ให้สามารถสื่อสารงานวิจัยได้อย่างมีคุณภาพ

**กลยุทธ์ที่ 2** ส่งเสริมพัฒนาและเผยแพร่องค์ความรู้จากการวิจัย นวัตกรรม หรืองานสร้างสรรค์ ที่สอดคล้องกับการพัฒนาท้องถิ่น และแนวทางการพัฒนาประเทศ

### เป้าประสงค์

องค์ความรู้ที่ได้จาก งานวิจัย งานสร้างสรรค์ และนวัตกรรม ได้รับการเผยแพร่ทั้งในระดับชาติ หรือระดับนานาชาติ

### ประกอบด้วย 3 มาตรการ

1. ส่งเสริมและสนับสนุนการตีพิมพ์เผยแพร่ผลงานวิจัย งานสร้างสรรค์ และนวัตกรรมทั้งในระดับชาติและนานาชาติอย่างเหมาะสมและต่อเนื่อง
2. ส่งเสริมการเผยแพร่ผลงานวิจัยงานสร้างสรรค์ และนวัตกรรมในระดับชาติและนานาชาติ

3. ขยายเครือข่ายความร่วมมือกับเครือข่ายวิจัยในกลุ่มมหาวิทยาลัยราชภัฏ สถาบันการศึกษา หน่วยงานภาครัฐ เอกชน ในระดับท้องถิ่น ระดับประเทศ และระดับนานาชาติ และมีกิจกรรมการดำเนินงานที่ชัดเจน ต่อเนื่อง

**กลยุทธ์ที่ 3** พัฒนางานวิจัย นวัตกรรม หรืองานสร้างสรรค์ ที่สอดคล้องกับการพัฒนาท้องถิ่น และแนวทางการพัฒนาประเทศ สู่การจดทะเบียนทรัพย์สินทางปัญญาและการนำไปใช้ประโยชน์อย่างเป็นรูปธรรม

#### เป้าประสงค์

1. ระบบบริหารจัดการทรัพย์สินทางปัญญาและนวัตกรรมจากการวิจัยหรืองานสร้างสรรค์

#### ประกอบด้วย 2 มาตรการ

1. การอบรมเพื่อให้สามารถนำผลงานวิจัย งานสร้างสรรค์หรือนวัตกรรมยื่นจดทรัพย์สินทางปัญญา

2. สนับสนุนงานวิจัยหรืองานสร้างสรรค์เพื่อนำไปสู่การจดทรัพย์สินทางปัญญาในรูปแบบต่างๆ

#### เป้าประสงค์

2. ระบบบริหารจัดการเพื่อการนำงานวิจัย นวัตกรรมหรืองานสร้างสรรค์ไปใช้ประโยชน์อย่างเป็นรูปธรรม

#### ประกอบด้วย 1 มาตรการ

1. พัฒนากระบวนการในการนำงานวิจัย นวัตกรรมหรืองานสร้างสรรค์ไปใช้ประโยชน์อย่างเป็นรูปธรรม

ซึ่งจากแผนยุทธศาสตร์ข้างต้น สถาบันวิจัยและพัฒนาได้มีกระบวนการในการจัดทำแผนปฏิบัติราชการ โดยจะกล่าวถึงต่อไป

### กระบวนการจัดทำแผนปฏิบัติราชการ

การจัดทำแผนปฏิบัติราชการของสถาบันวิจัยพัฒนา มีเป้าหมายที่จะสร้างแผนดำเนินการที่มีพื้นฐานมาจากนโยบายของมหาวิทยาลัย สภาพปัจจุบันของหน่วยงาน การศึกษาถึงจุดแข็ง จุดอ่อน โอกาส อุปสรรค การมีส่วนร่วมของประชาคม และการนำผลการประเมินตนเองจากการประกันคุณภาพการศึกษา ดังนั้นในการจัดทำแผนจึงมีรูปแบบและกระบวนการในแต่ละขั้นตอน ดังนี้

1. ประชุมคณะผู้บริหารและบุคลากรสถาบันวิจัยและพัฒนา เพื่อพิจารณาจากตัวชี้วัด ดังนี้

- การรายงานผลการปฏิบัติราชการตามคำรับรองการปฏิบัติราชการในมิติด้านการวิจัย

- ผลการติดตามตรวจสอบ จากคณะกรรมการติดตาม ตรวจสอบและประเมินผลงานของ

มหาวิทยาลัยราชภัฏบ้านสมเด็จเจ้าพระยา

- ผลจากการประเมินของการประกันคุณภาพการศึกษาในทุกระดับมาพิจารณาในองค์

ประกอบที่ขาดความสมบูรณ์ รวมทั้งข้อเสนอแนะจากคณะกรรมการประกันคุณภาพการศึกษา

- พิจารณานโยบาย เป้าหมายที่มหาวิทยาลัยตั้งไว้ในพันธกิจการวิจัย ด้านเกณฑ์ และตัวชี้วัด

ทั้งนี้เพื่อพิจารณาถึงสาเหตุที่ทำให้ภารกิจของสถาบันวิจัยและพัฒนา ยังมีจุดอ่อนและไม่บรรลุผล

2. ดำเนินการจัดทำร่างแผนปฏิบัติราชการประจำปี 2563 โดยนำแผนกลยุทธ์ 2562-2565 มาเป็นต้นแบบ เพื่อให้การทำแผนปฏิบัติราชการมีความสอดคล้องกับแผนกลยุทธ์
3. นำร่างแผนปฏิบัติราชการประจำปี 2563 มาทำการประชุมวิพากษ์ โดยคณะกรรมการอำนวยการ คณะกรรมการบริหารสถาบันวิจัยและพัฒนา และผู้ทรงคุณวุฒิ
4. ปรับแก้แผนปฏิบัติราชการประจำปี 2563 ตามข้อเสนอแนะและข้อสังเกต และนำแผนปฏิบัติราชการประจำปี 2563 ที่ดำเนินการเสร็จแล้วเข้าสู่ที่ประชุมคณะกรรมการบริหารสถาบันวิจัยและพัฒนาเพื่อขอความเห็นชอบ
5. นำแผนเข้าสู่ที่ประชุมคณะกรรมการอำนวยการมหาวิทยาลัย และคณะกรรมการบริหารมหาวิทยาลัยเพื่อขอความเห็นชอบ

## ข้อมูลเบื้องต้นของสถาบันวิจัยและพัฒนา

### ชื่อหน่วยงาน

สถาบันวิจัยและพัฒนา  
(Research and Development Institute)

### ที่ตั้ง

ชั้น 7 อาคาร 100 ปีศรีสุริยวงศ์ (อาคาร 6) มหาวิทยาลัยราชภัฏบ้านสมเด็จเจ้าพระยา  
เลขที่ 1061 ถนนอิสรภาพ แขวงหิรัญรูจี  
เขตธนบุรี กรุงเทพฯ 10600  
โทรศัพท์ 02-473-7000 ต่อ 1600, 1601, 1606

เว็บไซต์ <http://research.bsru.ac.th/>



### สัญลักษณ์

แนวความคิดมาจาก ความร่วมมือและการเสริมสร้าง  
มิตรภาพเพื่อสร้างต้นไม้ผลิดอก(นักวิจัย) ออกผล(ผลงานวิจัย)  
อย่างยั่งยืน ด้วยความสามัคคีเพราะทุกคนอยู่ภายใต้ร่มเงาต้นไม้แห่ง  
ความสำเร็จ บ้านสมเด็จเจ้าพระยา

สถาบันวิจัยและพัฒนา  
มหาวิทยาลัยราชภัฏบ้านสมเด็จเจ้าพระยา

## ประวัติความเป็นมา และสภาพปัจจุบันของสถาบันวิจัยและพัฒนา

สถาบันวิจัยและพัฒนา (Research and Development Institute : RDI) มหาวิทยาลัยราชภัฏบ้านสมเด็จเจ้าพระยา เดิมใช้ชื่อว่า “สำนักวิจัยและบริการวิชาการ” แต่เนื่องจากมีการเปลี่ยนแปลงสถานภาพของสถาบัน ราชภัฏทั่วประเทศ ให้เป็นมหาวิทยาลัยราชภัฏใน ปี พ.ศ. 2547 จึงส่งผลถึงการปรับเปลี่ยนโครงสร้างของหน่วยงานต่าง ๆ ของมหาวิทยาลัยราชภัฏบ้านสมเด็จเจ้าพระยา รวมถึงสำนักวิจัยและบริการวิชาการ ซึ่งมีเปลี่ยนแปลงชื่อ ของหน่วยงานเป็น “สถาบันวิจัยและพัฒนา” มีภารกิจหลักในการทำวิจัยสถาบันส่งเสริมและสนับสนุนการวิจัยของคณาจารย์และนักศึกษาในทุกระดับ เนื่องจากการวิจัยถือเป็นภารกิจหลักอย่างหนึ่งของสถาบันอุดมศึกษาที่ต้องดำเนินการควบคู่กันไปกับการเรียนการสอน การบริการทางวิชาการ และการทำนุบำรุงศิลปวัฒนธรรม มหาวิทยาลัยราชภัฏบ้านสมเด็จเจ้าพระยาจำเป็นต้องส่งเสริมการวิจัยเพื่อพัฒนาการเรียนการสอน รวมทั้งต้อง ทำหน้าที่สร้างสรรค์ความก้าวหน้าทางวิชาการเพื่อเป็นแหล่งในการแก้ปัญหาและพัฒนาประเทศ ซึ่งต้องอาศัย องค์ความรู้ใหม่อยู่ตลอดเวลา

ปัจจุบัน ตามหลักการของมหาวิทยาลัยฯ ซึ่งตามความในมาตรา 7 ของพระราชบัญญัติมหาวิทยาลัยราชภัฏ พ.ศ.2547 ได้ระบุสถานภาพและบทบาทของมหาวิทยาลัยโดยยึดเป็นหลักการดังนี้ คือ มาตรา 7 ให้มหาวิทยาลัยเป็นสถาบันอุดมศึกษาเพื่อการพัฒนาท้องถิ่นในทางปฏิบัติมหาวิทยาลัยจะต้องเก่งทั้งวิชาการในระดับสากล (International) และเก่งในวิชาการท้องถิ่น (Local) สนับสนุนให้มีการทำวิจัยที่ประยุกต์ความรู้สากลสู่ท้องถิ่นและความรู้ท้องถิ่นสู่สากลเพื่อการพัฒนาท้องถิ่นและประเทศ เพื่อให้มหาวิทยาลัยฯ เป็น ศูนย์กลางของความเชี่ยวชาญในเรื่องดังกล่าว มหาวิทยาลัยฯ จึงได้กำหนดนโยบายด้านการวิจัยของมหาวิทยาลัย โดยมีสถาบันวิจัยและพัฒนาเป็นผู้ดูแลให้สอดคล้องกับพันธกิจของมหาวิทยาลัยฯ และนโยบายระดับชาติ

## ปรัชญา วิสัยทัศน์ พันธกิจของสถาบันวิจัยและพัฒนา

### ปรัชญา

วิชาการก้าวไกล วิจัยเด่นเป็นสากล นำชุมชนและสังคมพัฒนา

### วิสัยทัศน์

“มุ่งส่งเสริมงานวิจัย นวัตกรรมและงานสร้างสรรค์ที่ประยุกต์ความรู้สากลสู่ท้องถิ่นและความรู้ท้องถิ่นสู่สากล”

### พันธกิจ

1. พัฒนาระบบและกลไกการบริหารงานวิจัย นวัตกรรมและงานสร้างสรรค์
2. ยกกระดับศักยภาพนักวิจัยและสร้างเครือข่ายความร่วมมือด้านงานวิจัย
3. ส่งเสริมและให้ความรู้ด้านทรัพย์สินทางปัญญา
4. ส่งเสริมการเผยแพร่งานวิจัยและการนำไปใช้ประโยชน์

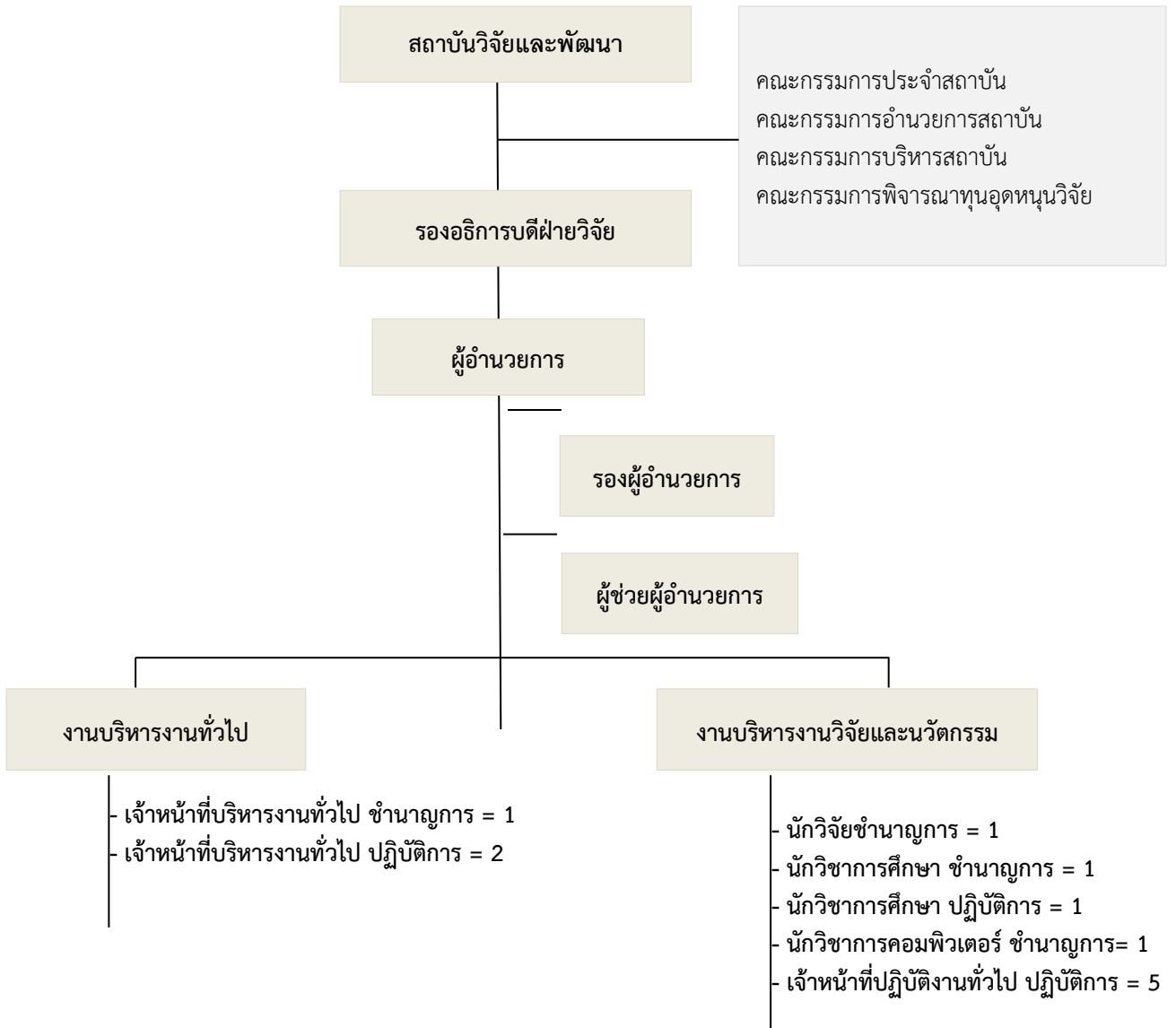
### วัตถุประสงค์

1. เพื่อส่งเสริมและสนับสนุนการวิจัยและพัฒนาของมหาวิทยาลัยฯ
2. เพื่อส่งเสริมและพัฒนาศักยภาพด้านการวิจัยของบุคลากรและนักศึกษา
3. เพื่อเป็นแหล่งศึกษา ค้นคว้างานวิจัยของมหาวิทยาลัย



4. เพื่อส่งเสริมการเผยแพร่และถ่ายทอดผลงานวิจัยแก่สาธารณชน

โครงสร้างการบริหารจัดการสถาบันวิจัยและพัฒนา



## โครงสร้างองค์กรสถาบันวิจัยและพัฒนามหาวิทยาลัยราชภัฏบ้านสมเด็จเจ้าพระยา

### โครงสร้างสถาบันวิจัยและพัฒนา



รองศาสตราจารย์ ดร.พนอเนือง สุกข์คนิ ณ อยุธยา

ผู้อำนวยการสถาบันวิจัยและพัฒนา

รองผู้อำนวยการสถาบันวิจัยและพัฒนา



อาจารย์สรสินธุ์ ฉายสินสอน  
รองผู้อำนวยการฝ่ายแผนและงบประมาณ  
และบริหารจัดการทุนภายใน



ผู้ช่วยศาสตราจารย์ ดร.สินตา สินเชิงขจรวัฒน์  
รองผู้อำนวยการฝ่ายบริการจัดการภายนอก  
และส่งเสริมหรือถ่ายทอดวิจัย



ผู้ช่วยศาสตราจารย์เกียรติยศ โสภณภรณ์  
รองผู้อำนวยการฝ่ายบริหารและประกันคุณภาพ



ผู้ช่วยศาสตราจารย์ ดร.แมนทอน ฤกษ์ทวีสิทธิ์  
รองผู้อำนวยการฝ่ายส่งเสริมการวิจัย  
และบริหารวิชาการ

ผู้ช่วยผู้อำนวยการ สถาบันวิจัยและพัฒนา



อาจารย์ณิพนพร สินธุสินศรีรัตน์  
สาขาวิชาคณิตศาสตร์และสถิติประยุกต์  
คณะวิทยาศาสตร์และเทคโนโลยี



ผู้ช่วยศาสตราจารย์รุ่งนที พงษ์สวนขาน  
สาขาวิชาคอมพิวเตอร์ศึกษา  
คณะวิทยาศาสตร์และเทคโนโลยี



ผู้ช่วยศาสตราจารย์ ดร.ปวงกัญญ์ ลอยพิมาย  
สาขาวิชาวิทยาศาสตร์และเทคโนโลยีการอาหาร  
คณะวิทยาศาสตร์และเทคโนโลยี



อาจารย์พิศภัคพงษ์ สมพุดชา  
สาขาวิชาคอมพิวเตอร์ธุรกิจ  
คณะวิทยาการจัดการ



นางสาวนฤชกร ปูนอินทิตถ์  
รักษาการตำแหน่งคณบดีสถาบัน ผู้อำนวยการสถาบันวิจัยและพัฒนา



นางสาวนฤชกร ปูนอินทิตถ์  
เจ้าพนักงานบริหารงานทั่วไป ปฏิบัติการ



นางสาวนฤชกร ปูนอินทิตถ์ (คปอ.)  
นักวิจัย ปฏิบัติการ  
ประสานงานด้านงานวิจัย  
จากทุนภายนอกมหาวิทยาลัย



นางสาวนฤชกร ปูนอินทิตถ์ (เคย)  
นักวิชาการศึกษา ปฏิบัติการ  
ประสานงานด้านงานวิจัย  
จากทุนภายในมหาวิทยาลัย



นางสาวนฤชกร ปูนอินทิตถ์ (อ)  
นักวิชาการศึกษา ปฏิบัติการ  
ประสานงานด้านค่าตอบแทนการเผยแพร่  
บทความวิจัย และการตีพิมพ์บทความ  
ลงในวารสารสถาบันวิจัยและพัฒนา



นางสาวนฤชกร ปูนอินทิตถ์ (อเนป)  
เจ้าพนักงานบริหารงานทั่วไป ปฏิบัติการ  
ประสานงานด้านงานวิจัยที่เกี่ยวข้องกับจริยธรรม  
และการวิจัยในมนุษย์



นายณัฐกร เสงี่ยมโย (อช)  
เจ้าพนักงานบริหารงานโครงการวิจัยเขตพื้นที่ (ทำทนาย 0 2)



นางสาวนฤชกร ปูนอินทิตถ์ (เพ็ญ)  
นักวิชาการคอมพิวเตอร์ ปฏิบัติการ

## คณะกรรมการบริหารงานของสถาบันวิจัยและพัฒนา มีดังนี้

### 1) คณะกรรมการประจำสถาบันวิจัยและพัฒนา ประกอบด้วย

- |                                   |                   |                            |
|-----------------------------------|-------------------|----------------------------|
| 1. รองศาสตราจารย์ ดร.พนอเนือง     | สุทัศน์ ณ อยุธยา  | ประธาน                     |
| 2. ผู้ช่วยศาสตราจารย์ ดร.จินดา    | ยีนยงชัยวัฒน์     | รองประธาน                  |
| 3. รองศาสตราจารย์ ภญ.โสภิต        | ธรรมอารี          | กรรมการผู้ทรงคุณวุฒิภายนอก |
| 4. รองศาสตราจารย์ ดร.สมบัติ       | ทีฆทรัพย์         | กรรมการผู้ทรงคุณวุฒิภายนอก |
| 5. รองศาสตราจารย์ ดร.สุภาวิณี     | สัตยาภรณ์         | กรรมการผู้ทรงคุณวุฒิภายนอก |
| 6. คุณสุนันทา                     | สมพงษ์            | กรรมการผู้ทรงคุณวุฒิภายนอก |
| 7. รองศาสตราจารย์ปรียานุช         | กิจรุ่งโรจน์เจริญ | กรรมการ                    |
| 8. ผู้ช่วยศาสตราจารย์เกียรติขจร   | โสภณาภรณ์         | กรรมการ                    |
| 9. ผู้ช่วยศาสตราจารย์ ดร.นนท์ณิธี | ดุลยทวิสิทธิ์     | กรรมการ                    |
| 10. อาจารย์สรสินธุ์               | ฉายสินสอน         | เลขานุการ                  |

### 2) คณะกรรมการอำนวยการสถาบันวิจัยและพัฒนา ประกอบด้วย

- |                                   |                   |                            |
|-----------------------------------|-------------------|----------------------------|
| 1. ผู้ช่วยศาสตราจารย์ ดร.ลินดา    | เกณท์มา           | ประธาน                     |
| 2. รองศาสตราจารย์ปรียานุช         | กิจรุ่งโรจน์เจริญ | ที่ปรึกษา                  |
| 3. ผู้ช่วยศาสตราจารย์ ดร.จินดา    | ยีนยงชัยวัฒน์     | กรรมการ                    |
| 4. ผู้ช่วยศาสตราจารย์เกียรติขจร   | โสภณาภรณ์         | กรรมการ                    |
| 5. ผู้ช่วยศาสตราจารย์ ดร.นนท์ณิธี | ดุลยทวิสิทธิ์     | กรรมการ                    |
| 6. รองศาสตราจารย์ ดร.พนอเนือง     | สุทัศน์ ณ อยุธยา  | กรรมการและเลขานุการ        |
| 7. อาจารย์สรสินธุ์                | ฉายสินสอน         | กรรมการและผู้ช่วยเลขานุการ |
| 8. นางสาวณัฐชนาธิป                | มุฮัมมัดอามิน     | เจ้าหน้าที่                |

### 3) คณะกรรมการบริหารสถาบันวิจัยและพัฒนา ประกอบด้วย

- |                                   |                   |           |
|-----------------------------------|-------------------|-----------|
| 1. อธิการบดี                      |                   | ประธาน    |
| 2. รองศาสตราจารย์ปรียานุช         | กิจรุ่งโรจน์เจริญ | ที่ปรึกษา |
| 3. ผู้ช่วยศาสตราจารย์ ดร.จินดา    | ยีนยงชัยวัฒน์     | กรรมการ   |
| 4. ผู้ช่วยศาสตราจารย์เกียรติขจร   | โสภณาภรณ์         | กรรมการ   |
| 5. ผู้ช่วยศาสตราจารย์ ดร.นนท์ณิธี | ดุลยทวิสิทธิ์     | กรรมการ   |
| 6. ผู้ช่วยศาสตราจารย์ ดร.กัจจา    | จิตรภริมย์        | กรรมการ   |
| 7. อาจารย์นันทพร                  | ชินสุพันธ์รัตน์   | กรรมการ   |
| 8. ผู้ช่วยศาสตราจารย์วรุตม์       | พลอยสวयงาม        | กรรมการ   |
| 9. ผู้ช่วยศาสตราจารย์ ดร.ปฏิวิทย์ | ลอยพิมาย          | กรรมการ   |
| 10. อาจารย์พิทักษ์พงษ์            | คมพุดชา           | กรรมการ   |

|  |                  |                            |
|--|------------------|----------------------------|
| 11. รองคณบดีฝ่ายวิจัยคณะครุศาสตร์                            |                  | กรรมการ                    |
| 12. รองคณบดีฝ่ายวิจัยคณะมนุษยศาสตร์และสังคมศาสตร์            |                  | กรรมการ                    |
| 13. รองคณบดีฝ่ายวิจัยคณะวิทยาการจัดการ                       |                  | กรรมการ                    |
| 14. รองคณบดีฝ่ายวิจัยคณะวิทยาศาสตร์และเทคโนโลยี              |                  | กรรมการ                    |
| 15. รองคณบดีฝ่ายวิจัยคณะวิทยาลัยการดนตรี                     |                  | กรรมการ                    |
| 16. รองคณบดีฝ่ายวิจัยคณะวิศวกรรมศาสตร์และเทคโนโลยีอุตสาหกรรม |                  | กรรมการ                    |
| 17. รองคณบดีฝ่ายวิจัยบัณฑิตวิทยาลัย                          |                  | กรรมการ                    |
| 18. รองศาสตราจารย์ ดร.พนอเนือง                               | สุทัศน์ ณ อยุธยา | กรรมการและเลขานุการ        |
| 19. อาจารย์สรสินธุ์  | ฉายสินสอน        | กรรมการและผู้ช่วยเลขานุการ |
| 20. นางสาวณัฐชนาธิป  | มุฮัมมัดอาหมิน   | เจ้าหน้าที่                |

#### 4) แต่งตั้งผู้ช่วยผู้อำนวยการสถาบันวิจัยและพัฒนา ประกอบด้วย

|                                   |                 |         |
|-----------------------------------|-----------------|---------|
| 1. อาจารย์นันทพร                  | ชินสุพันธ์รัตน์ | กรรมการ |
| 2. ผู้ช่วยศาสตราจารย์วรุฒม์       | พลอยสวยงาม      | กรรมการ |
| 3. ผู้ช่วยศาสตราจารย์ ดร.ปฎิวิทย์ | ลอยพิมาย        | กรรมการ |
| 4. อาจารย์พิทักษ์พงษ์             | คมพุดชา         | กรรมการ |

## ภารกิจ สถาบันวิจัยและพัฒนา

### ภารกิจด้านบริหาร

#### 1. การบริหารสำนักงาน

1.1 งานวางระบบสารสนเทศบริหารงานวิจัย

1.2 งานพัฒนากระบวนการดำเนินงานและการบริหาร

- พัฒนาระบบและกลไกการดำเนินงานอย่างมีประสิทธิภาพ ทั้งด้านการบริหารจัดการ

การวิจัย การฝึกอบรมและบริการวิชาการ

1.3 งานสารบรรณ

- งานลงทะเบียนรับ-ส่งเอกสาร เอกสารราชการภายใน / ภายนอก

1.4 งานวางแผนและนโยบาย งานงบประมาณ การเงิน และพัสดุ

- งานแผนกลยุทธ์และแผนปฏิบัติการ
- บริหารงบประมาณแผ่นดิน / เงินนอกงบประมาณ (เงินรายได้)

1.5 งานบริการ

- ติดต่อประสานงานกับหน่วยงานทั้งภายในและภายนอก

1.6 งานประชาสัมพันธ์

#### 2. การบริหารกองทุนวิจัย

- การดำเนินงานบริหาร/เบิกจ่ายกองทุนวิจัยภายใน
- การดำเนินงานบริหาร/เบิกจ่ายกองทุนวิจัยภายนอก

#### 3. การบริหารงานระบบคุณภาพ

3.1 งานประกันคุณภาพ (ภายใน/ภายนอก)

- การจัดระบบงานประกันคุณภาพ (ระดับหน่วยงาน/สถาบัน)
- การจัดทำ SAR การประกันคุณภาพ และการจัดเตรียมเอกสารเพื่อรองรับการตรวจ

ประกันคุณภาพ (ระดับหน่วยงาน/สถาบัน)

3.2 งานควบคุมภายใน

3.3 งานบริหารความเสี่ยง

#### 4. การบริหารงานบุคคล

- การจัดทำแผนพัฒนาบุคลากรและพัฒนาศักยภาพบุคลากร

### ฝ่ายวิจัยและพัฒนา

#### 1. การบริหารจัดการงานวิจัย

- การกำหนดแผนกลยุทธ์ การวิจัยสถาบันวิจัยและพัฒนา
- การจัดทำระเบียบและประกาศเพื่อบริหารงานวิจัย (ทุนภายใน/ภายนอก)
- การพัฒนาคู่มือการขอรับทุนอุดหนุนการวิจัย (ทุนภายใน/ภายนอก)
- การพัฒนาโจทย์วิจัยตามความต้องการของชุมชน สังคม นโยบายมหาวิทยาลัย
- การส่งเสริมการตีพิมพ์เผยแพร่ผลงานวิจัย และการนำผลการวิจัยไปใช้ประโยชน์

#### 2. การส่งเสริม สนับสนุนการวิจัย และการพัฒนาศักยภาพนักวิจัย

- โครงการพัฒนานักวิจัยเชิงพื้นที่

- โครงการพัฒนาศักยภาพนักวิจัยในรูปแบบต่างๆ
- โครงการคลินิกวิจัย

### 3. การสร้างเครือข่ายด้านการวิจัย

- เข้าร่วมประชุมเครือข่ายภาคีด้านการวิจัย
- การพัฒนาเครือข่ายเชิงพื้นที่
- แสวงหาแหล่งทุนภายนอก

### 4. การวิจัยสถาบัน

- จัดทำโครงการเพื่อพัฒนาโจทย์การวิจัย ตอบสนองนโยบายเร่งด่วนของมหาวิทยาลัยเพื่อนำผลการวิจัยไปใช้ในการวางแผนการบริหารและการพัฒนามหาวิทยาลัย

## การวิเคราะห์สภาพแวดล้อมสถาบันวิจัยและพัฒนา

ในการจัดทำแผนกลยุทธ์สถาบันวิจัยและพัฒนา มหาวิทยาลัยราชภัฏบ้านสมเด็จเจ้าพระยา พ.ศ. 2562-2565 ได้มีการประชุมระดมความคิดเห็นของผู้ที่เกี่ยวข้องเพื่อวิเคราะห์สภาพแวดล้อมของสถาบันวิจัยและพัฒนา ได้ใช้เทคนิค SWOT Analysis ซึ่งเป็นเครื่องมือในการประเมินสถานการณ์ของสถาบันวิจัยและพัฒนา เพื่อพิจารณาจุดแข็ง (Strength) จุดอ่อน (Weakness) โอกาส (Opportunity) และอุปสรรค (Threat) ได้ข้อมูลสำคัญดังนี้

### 1. การวิเคราะห์สถานการณ์จากปัจจัยภายใน

จากการพิจารณาข้อมูลเกี่ยวกับปัจจัยภายในที่มีผลกระทบต่อการทำงานของสถาบันวิจัยและพัฒนาในส่วนของ จุดแข็ง (Strength) และจุดอ่อน (Weakness) พบข้อมูลที่ส่งผลกระทบต่อการทำงาน ดังนี้

#### จุดแข็ง (Strength : S)

1. มีรูปแบบการจัดโครงสร้างองค์กรที่ชัดเจน และผู้บริหารมหาวิทยาลัยให้การสนับสนุนเป็นอย่างดี
2. มหาวิทยาลัยมีกองทุนสนับสนุนการวิจัยเพื่อเป็นแหล่งทุนสนับสนุนการทำวิจัยให้แก่บุคลากรและนักศึกษา
3. มหาวิทยาลัยมียุทธศาสตร์และนโยบายที่สนับสนุนทุนวิจัยสำหรับแหล่งทุนภายในที่สอดคล้องกับยุทธศาสตร์ชาติและยุทธศาสตร์มหาวิทยาลัยราชภัฏ
4. บุคลากรทุกคนมีส่วนร่วมในกิจกรรมและโครงการต่างๆ ของสถาบันฯ ทำให้มีโอกาสพัฒนาทักษะการปฏิบัติงานอย่างต่อเนื่อง
5. บุคลากรมีความพร้อมในการพัฒนาทักษะ ความรู้ความสามารถ และปฏิบัติงานแทนกันได้
6. บุคลากรสามารถประสานงานกับหน่วยงานภายใน และหน่วยงานภายนอกได้เป็นอย่างดี
7. มีประกาศ ระเบียบและขั้นตอนในการปฏิบัติงานแต่ละด้านที่ชัดเจน
8. ผู้บริหารสถาบันวิจัยและพัฒนา ทำงานเชิงรุก และมีการวางระบบการบริหารงานที่ดี ทำให้เกิดความชัดเจนในการทำงาน
9. มีการควบคุมการดำเนินงานในทุกๆ มิติได้อย่างถูกต้อง โปร่งใส และตรวจสอบได้

10. บุคลากรมีความตั้งใจในการทำงาน มีความรักองค์กร มีความสามัคคี และเปิดโอกาสให้ทุกคนมีส่วนร่วมในการทำงานเป็นทีม

#### จุดอ่อน (Weakness : W)

1. สิ่งอำนวยความสะดวกและพื้นที่ให้บริการแก่บุคลากรและนักศึกษายังไม่เพียงพอ
2. งบประมาณเพื่อการดำเนินงานไม่เพียงพอ
3. บุคลากรมีจำนวนไม่เพียงพอต่อภาระงาน
4. บุคลากรขาดทักษะในการปฏิบัติงานตามยุทธศาสตร์การดำเนินงานรูปแบบใหม่
5. โครงการฝึกอบรมไม่ได้รับความร่วมมือจากบุคลากรภายในทำให้ไม่บรรลุตามเป้าหมายของโครงการ
6. ขาดการวิเคราะห์ความสำเร็จเชิงคุณภาพและความร่วมมือในการเข้าอบรม
7. สถาบันวิจัยและพัฒนาไม่มีอำนาจในการกำหนดบทลงโทษในกรณีที่นอกเหนือจากประกาศ

## 2. การวิเคราะห์สถานการณ์จากปัจจัยภายนอก

จากการวิเคราะห์สถานการณ์ภายนอกที่ส่งผลกระทบต่อการทำงานของสถาบันวิจัยและพัฒนา ในส่วนที่เป็นโอกาส (Opportunity) และอุปสรรค (Threat) พบข้อมูลที่ส่งผลกระทบต่อการทำงาน ดังนี้

#### โอกาส (Opportunity : O)

1. ยุทธศาสตร์ของมหาวิทยาลัยและยุทธศาสตร์ของมหาวิทยาลัยราชภัฏมีความสอดคล้องกับยุทธศาสตร์และนโยบายของรัฐบาลในการผลักดันเชิงพื้นที่ด้วยงานวิจัย
2. ได้รับความร่วมมือด้วยดีจากหน่วยงานภาครัฐ การปกครองส่วนท้องถิ่น และชุมชน
3. ยุทธศาสตร์การจัดสรรทุนของรัฐบาลมีเป้าหมายที่ชัดเจนในการให้ทุนและรูปแบบการพิจารณาการให้ทุน

#### อุปสรรค (Threat : T)

1. รูปแบบการบริหารจัดการงบประมาณของหน่วยงานที่ทำหน้าที่ควบคุมงบประมาณไม่สอดคล้องกับรูปแบบการดำเนินโครงการวิจัย เช่น ประกาศหรือระเบียบในการเบิกจ่ายงบประมาณ
2. หน่วยงานภาครัฐและเอกชนมีสัดส่วนในการแข่งขันในการขอทุนวิจัยเพิ่มมากขึ้นนอกเหนือจากหน่วยงานด้านการศึกษา

### แนวทางการนำแผนสู่การปฏิบัติและการติดตามประเมินผล

การดำเนินงานจะเกิดผลอย่างมีประสิทธิภาพและประสิทธิผลจำเป็นอย่างยิ่งที่จะต้องผลักดันให้มีการปรับเปลี่ยนแผนไปสู่การปฏิบัติจะต้องทำให้หน่วยงานที่เกี่ยวข้องยอมรับแนวทาง แผนงาน โครงการ/กิจกรรมนั้นๆ และพร้อมที่นำแนวทางนั้นไปดำเนินการ สถาบันวิจัยและพัฒนาจึงกำหนดแนวทางการนำแผนไปสู่การปฏิบัติ โดยสังเขปดังนี้

1. เผยแพร่ ประชาสัมพันธ์ และเสริมสร้างความรู้ความเข้าใจเกี่ยวกับ สาระสำคัญของแผนปฏิบัติการ ราชการสถาบันวิจัยและพัฒนาให้แก่คณาจารย์ บุคลากร นิสิต นักศึกษา เพื่อให้การนำแผนสู่การปฏิบัติเป็นไปอย่างมี



2. ผู้บริหารสถาบันวิจัยและพัฒนาต้องมีการผลักดันให้มีการดำเนินงานตามแผนที่กำหนดไว้
3. จัดทำโครงการ/กิจกรรมที่กำหนดไว้ในแผนปฏิบัติการ และดำเนินการตามแผน มีการกำกับติดตาม ประเมินผล
4. มีการกำหนดหน้าที่และผู้รับผิดชอบ วางแนวปฏิบัติ เพื่อให้เกิดความคล่องตัวและชัดเจนแก่ผู้ปฏิบัติและผู้เกี่ยวข้อง
5. พัฒนาระบบสารสนเทศทางการบริหารจัดการงานวิจัย ให้สามารถใช้งานได้ตรงกับความต้องการ และทันต่อการเปลี่ยนแปลง
6. พัฒนาระบบการกำกับติดตาม การประเมินผลการปฏิบัติงานตามแผน

## 2. การติดตามและประเมินผล

เมื่อนำแผนปฏิบัติการ 2563 ลงสู่การปฏิบัติงาน จำเป็นอย่างยิ่งที่สถาบันวิจัยและพัฒนาจะต้องมีการกำกับติดตาม ตรวจสอบ และประเมินผล โดยขั้นตอนการติดตาม ตรวจสอบ ประเมินผล ดังนี้

1. มีการรายงานผลการดำเนินงานตามโครงการ/กิจกรรม ที่ได้รับมอบหมายเป็นรายไตรมาส (รอบ 3, 6, 9 และ 12 เดือน) ตามแบบฟอร์มที่กองแผนและนโยบายกำหนด
2. ติดตามการดำเนินงานตามแผนปฏิบัติการ โดยการนำโครงการ/กิจกรรมตามแผนเข้าสู่วาระการประชุมสถาบันวิจัยและพัฒนา
3. กำหนดให้ทุกโครงการ/กิจกรรมที่ระบุในแผนปฏิบัติการ จัดทำเอกสารสรุปผลการดำเนินงาน ภายหลังเสร็จสิ้นโครงการ

แผนปฏิบัติการการดำเนินโครงการสถาบันวิจัยและพัฒนา  
ประจำปีงบประมาณ ๒๕๖๓

| โครงการ/กิจกรรม   | ระยะเวลาดำเนินการ          |
|---|----------------------------|
| ๑. โครงการบริหารจัดการสถาบันวิจัย   | ตลอดปีงบประมาณ ๒๕๖๓        |
| ๒. โครงการพัฒนาระบบและกลไกการบริหารจัดการจริยธรรมในมนุษย์   | ตลอดปีงบประมาณ ๒๕๖๓        |
| ๓. โครงการบริหารกองทุนสนับสนุนการวิจัย  | ตลอดปีงบประมาณ ๒๕๖๓        |
| ๔. โครงการวารสารสถาบันวิจัยและพัฒนา มหาวิทยาลัยราชภัฏบ้านสมเด็จเจ้าพระยา  | ตลอดปีงบประมาณ ๒๕๖๓        |
| ๕. โครงการร่วมจัดโครงการส่งเสริมคุณธรรม จริยธรรมและค่านิยมไทย Moral Ethics and Core Values of Thailand Contest: ME Thai Contest ๒๐๑๙ ภายใต้แนวคิด “จิตอาสา สืบสาน รักษา และต่อยอดการทำดีเพื่อแผ่นดิน” | ธันวาคม ๒๕๖๒ – มกราคม ๒๕๖๓ |
| ๖. โครงการเป็นเจ้าภาพร่วมจัดการประชุมวิชาการระดับชาติราชภัฏหมู่บ้านจอมบึง วิจัย ครั้งที่ ๘<br>ณ มหาวิทยาลัยราชภัฏหมู่บ้านจอมบึง อำเภอจอมบึง จังหวัดราชบุรี  | มกราคม – มีนาคม            |
| ๗. โครงการ bigdata  | มกราคม ๒๕๖๓                |
| ๘. โครงการพัฒนาข้อมูลสารสนเทศเชิงพื้นที่  | กุมภาพันธ์ ๒๕๖๓            |
| ๙. โครงการรายงานความก้าวหน้า ๑๒ เดือน ทำทนายไทย   | กุมภาพันธ์ ๒๕๖๓            |
| ๑๐. โครงการพัฒนาข้อเสนอโครงการวิจัยเพื่อนำไปสู่การสร้างนวัตกรรมและการจดทรัพย์สินทางปัญญา  | มีนาคม ๒๕๖๓                |
| ๑๑. โครงการอบรมจริยธรรมในมนุษย์   | มีนาคม ๒๕๖๓                |
| ๑๒. โครงการมหกรรมงานวิจัย วช.   | เมษายน ๒๕๖๓                |
| ๑๓. โครงการจัดเวทีนำเสนอผลงานในพื้นที่  | เมษายน ๒๕๖๓                |
| ๑๔. โครงการงานวิจัย มรภ.สกว.  | เมษายน ๒๕๖๓                |
| ๑๕. โครงการอบรมเชิงปฏิบัติการ เรื่อง เทคนิคการพัฒนาโจทย์วิจัยเชิงพื้นที่  | พฤษภาคม ๒๕๖๓               |
| ๑๖. โครงการอบรมการทำวิจัยสำหรับบุคลากร R๒R  | มิถุนายน ๒๕๖๓              |
| ๑๗. โครงการที่เลี้ยงนักวิจัย (๑ สาขา ๑ นักวิจัย)<br>- เขียนข้อเสนอทุนใน (พร้อมให้ทุน)<br>- คัดลอกผลงานวิจัย<br>- การเขียนบทความนานาชาติ   | มิถุนายน ๒๕๖๓              |
| ๑๘. โครงการอบรมเชิงปฏิบัติการ เรื่อง การเขียนข้อเสนอโครงการวิจัย  | มิถุนายน ๒๕๖๓              |
| ๑๙. โครงการงานประชุมวิชาการ ราชภัฏวิจัย   | กรกฎาคม ๒๕๖๓               |

แผนปฏิบัติการ 2563  
สถาบันวิจัยและพัฒนา  
มหาวิทยาลัยราชภัฏบ้านสมเด็จเจ้าพระยา

ยุทธศาสตร์ที่ 3 : การยกระดับคุณภาพ

เป้าหมาย :  1. ยกระดับความเป็นเลิศของมหาวิทยาลัยราชภัฏ  2. พัฒนาอาจารย์  3.คุณภาพบัณฑิต

แนวทางการดำเนินงาน :

- พัฒนาศักยภาพด้านการวิจัยและงานสร้างสรรค์เพื่อสร้างองค์ความรู้ด้านการวิจัยที่มีคุณภาพสู่ความเป็นเลิศด้วยความร่วมมือระหว่างคณะและสถาบันวิจัยและพัฒนา
- แสวงหาความร่วมมือทางการวิจัยและพัฒนาเครือข่ายทางการวิจัยทั้งในระดับคณะและมหาวิทยาลัย

| ยุทธศาสตร์มหาวิทยาลัย   | ยุทธศาสตร์หน่วยงาน | โครงการและ<br>ตัวชี้วัดความสำเร็จโครงการ   | หน่วยนับ | เป้าหมาย | งบประมาณ (บาท) |         |           | ดำเนินการ<br>(ไตรมาส) | ผู้รับผิดชอบ        |
|---|--------------------|--|----------|----------|----------------|---------|-----------|-----------------------|---------------------|
|   |                    |  |          | 63       | แผ่นดิน        | รายได้  | รวม       |                       |                     |
| กลยุทธ์ที่ 3 สร้างสรรค์และเผยแพร่องค์ความรู้การวิจัยที่มีคุณภาพสู่ความเป็นเลิศ และพัฒนาความร่วมมือทางการวิจัยอย่างต่อเนื่อง |                    | 1.โครงการพัฒนาศักยภาพด้านการวิจัยและงานสร้างสรรค์เพื่อสร้างองค์ความรู้ด้านการวิจัยที่มีคุณภาพสู่ความเป็นเลิศ<br>2.โครงการสร้างความร่วมมือทางการวิจัยและพัฒนาเครือข่ายทางด้านการวิจัย |          |          | 1,000,000      | 522,500 | 1,522,500 | 1-4                   | สถาบันวิจัยและพัฒนา |
| <b>ตัวชี้วัด :</b>  |                    |  |          |          |                |         |           |                       |                     |
| 1. ร้อยละของอาจารย์ประจำและนักวิจัยที่ได้รับทุนวิจัยหรืองานสร้างสรรค์จากภายในและภายนอกสถาบันต่ออาจารย์                      |                    |  | ร้อยละ   | 15       |                |         |           |                       |                     |

| ยุทธศาสตร์มหาวิทยาลัย  | ยุทธศาสตร์หน่วยงาน | โครงการและ<br>ตัวชี้วัดความสำเร็จโครงการ | หน่วยนับ  | เป้าหมาย | งบประมาณ (บาท) |        |     | ดำเนินการ<br>(ไตรมาส) | ผู้รับผิดชอบ |
|--|--------------------|--|---|----------|----------------|--------|-----|-----------------------|--------------|
|  |                    |  |   | 63       | แผ่นดิน        | รายได้ | รวม |                       |              |
| ประจำและนักวิจัย   |                    |  |   |          |                |        |     |                       |              |
| 2. ร้อยละงานวิจัย งาน<br>สร้างสรรค์และนวัตกรรมที่มี<br>การเผยแพร่หรืออ้างอิง หรือ<br>นำไปใช้ทั้งในระดับชุมชน<br>ท้องถิ่นระดับชาติหรือระดับ<br>นานาชาติต่อจำนวน<br>โครงการวิจัย (ในปีงบประมาณ<br>ย้อนหลัง 1 ปี) |                    |  | ร้อยละ  | 75       |                |        |     |                       |              |
| 3. ร้อยละผลผลิตของอาจารย์<br>ประจำและนักวิจัยที่ได้รับการ<br>พัฒนาศักยภาพด้านการวิจัย<br>(ค่าเฉลี่ยของร้อยละผลผลิต)  |                    |  | ร้อยละ<br>ผลผลิต<br>ต่อ<br>อาจารย์ที่<br>ได้รับการ<br>พัฒนา | 23       |                |        |     |                       |              |
| 4. จำนวนเวทีและเครือข่าย<br>ความร่วมมือในการเผยแพร่<br>ผลงานวิจัย การแสดงผลงาน<br>สร้างสรรค์และนวัตกรรมทั้ง<br>ระดับชาติและนานาชาติ  |                    |  | เครือข่าย   | 9        |                |        |     |                       |              |



| ยุทธศาสตร์มหาวิทยาลัย | ยุทธศาสตร์หน่วยงาน   | โครงการและ<br>ตัวชี้วัดความสำเร็จโครงการ  | หน่วยนับ         | เป้า<br>หมาย | งบประมาณ (บาท) |         |           | ดำเนินการ<br>(ไตรมาส) | ผู้รับผิดชอบ |
|-----------------------|--|---|------------------|--------------|----------------|---------|-----------|-----------------------|--------------|
|                       |  |   |                  | 63           | แผ่นดิน        | รายได้  | รวม       |                       |              |
|                       | วิจัยและพัฒนาเครือข่าย<br>ทางด้านการวิจัยทั้งในระดับ<br>คณะและมหาวิทยาลัย  |   |                  |              |                |         |           |                       |              |
|                       | ตัวชี้วัดที่   |   |                  |              |                |         |           |                       |              |
|                       | 1. ร้อยละของอาจารย์ประจำ<br>และนักวิจัยที่ได้รับทุนวิจัยหรือ<br>งานสร้างสรรค์จากภายในและ<br>ภายนอกสถาบันต่ออาจารย์<br>ประจำและนักวิจัย   | 1.โครงการพัฒนาศักยภาพด้าน<br>การวิจัยและงานสร้างสรรค์เพื่อ<br>สร้างองค์ความรู้ด้านการวิจัยที่มี<br>คุณภาพสู่ความเป็นเลิศ              |                  |              | 500,000        | 522,500 | 1,022,500 | 1-4                   |              |
|                       | 2. ร้อยละงานวิจัย งาน<br>สร้างสรรค์และนวัตกรรมที่มี<br>การเผยแพร่หรืออ้างอิง หรือ<br>นำไปใช้ทั้งในระดับชุมชน<br>ท้องถิ่นระดับชาติหรือระดับ<br>นานาชาติต่อจำนวน<br>โครงการวิจัย (ในปีงบประมาณ<br>ย้อนหลัง 1 ปี) | ตัวชี้วัดเชิงปริมาณ   |                  |              |                |         |           |                       |              |
|                       | 3. ร้อยละผลผลิตของอาจารย์<br>ประจำและนักวิจัยที่ได้รับการ<br>พัฒนาศักยภาพด้านการวิจัย<br>(ค่าเฉลี่ยของร้อยละผลผลิต)  | 1.ร้อยละของอาจารย์ประจำและ<br>นักวิจัยที่ได้รับทุนวิจัยหรืองาน<br>สร้างสรรค์จากภายในและภายนอก<br>สถาบันต่ออาจารย์ประจำและ<br>นักวิจัย | จำนวน/<br>ร้อยละ | 20           |                |         |           |                       |              |

| ยุทธศาสตร์มหาวิทยาลัย | ยุทธศาสตร์หน่วยงาน  | โครงการและ<br>ตัวชี้วัดความสำเร็จโครงการ  | หน่วยนับ         | เป้าหมาย | งบประมาณ (บาท) |        |         | ดำเนินการ<br>(ไตรมาส) | ผู้รับผิดชอบ |
|-----------------------|---|---|------------------|----------|----------------|--------|---------|-----------------------|--------------|
|                       |   |   |                  | 63       | แผ่นดิน        | รายได้ | รวม     |                       |              |
|                       | 4. จำนวนเวทีและเครือข่ายความร่วมมือในการเผยแพร่ผลงานวิจัย การแสดงผลงานสร้างสรรค์และนวัตกรรมทั้งระดับชาติและนานาชาติ | ตัวชี้วัดเชิงคุณภาพ   |                  |          |                |        |         |                       |              |
|                       | 5. จำนวนงานวิจัย นวัตกรรม ผลงานสร้างสรรค์ที่นำมาใช้ประโยชน์ในชุมชนและท้องถิ่น                                       | 1. ร้อยละผลผลิตของอาจารย์ประจำและนักวิจัยที่ได้รับการพัฒนาศักยภาพด้านการวิจัย                                       | ระดับ/<br>ร้อยละ | 80       |                |        |         |                       |              |
|                       |   | 2. โครงการสร้างความร่วมมือทางการวิจัยและพัฒนาเครือข่ายทางด้านการวิจัย   |                  |          | 500,000        | -      | 500,000 | 1-4                   |              |
|                       |   | ตัวชี้วัดเชิงปริมาณ   |                  |          |                |        |         |                       |              |
|                       |   | 1. จำนวนเวทีและเครือข่ายความร่วมมือในการเผยแพร่ผลงานวิจัย การแสดงผลงานสร้างสรรค์และนวัตกรรมทั้งระดับชาติและนานาชาติ | จำนวน/<br>ร้อยละ | 9        |                |        |         |                       |              |
|                       |   | ตัวชี้วัดเชิงคุณภาพ   |                  |          |                |        |         |                       |              |

| ยุทธศาสตร์มหาวิทยาลัย | ยุทธศาสตร์หน่วยงาน | โครงการและ<br>ตัวชี้วัดความสำเร็จโครงการ   | หน่วยนับ         | เป้าหมาย | งบประมาณ (บาท) |        |     | ดำเนินการ<br>(ไตรมาส) | ผู้รับผิดชอบ |
|-----------------------|--------------------|--|------------------|----------|----------------|--------|-----|-----------------------|--------------|
|                       |                    |  |                  | 63       | แผ่นดิน        | รายได้ | รวม |                       |              |
|                       |                    | 1. ร้อยละผลงานวิจัย งานสร้างสรรค์ และนวัตกรรมที่มีการเผยแพร่หรืออ้างอิงหรือนำไปใช้ทั้งในระดับชุมชน ท้องถิ่นระดับชาติหรือนานาชาติต่อจำนวนโครงการวิจัย | ระดับ/<br>ร้อยละ | 180      |                |        |     |                       |              |
|                       |                    | 2. จำนวนงานวิจัยนวัตกรรม ผลงานสร้างสรรค์ที่นำมาใช้ประโยชน์ในชุมชนและท้องถิ่น   | จำนวน            | 10       |                |        |     |                       |              |