



แผนปฏิบัติการ ๒๕๖๑-๒๕๖๕

สถาบันวิจัยและพัฒนา

มหาวิทยาลัยราชภัฏบ้านสมเด็จเจ้าพระยา

## คำนำ

ในการกำหนดทิศทางในการดำเนินงานของหน่วยงานใดๆ นั้นต้องให้ความสำคัญกับสภาพความเปลี่ยนแปลงที่เกิดขึ้นอย่างรวดเร็ว สถาบันวิจัยและพัฒนา เป็นหน่วยงานในโครงสร้างการบริหารงานของมหาวิทยาลัยราชภัฏบ้านสมเด็จเจ้าพระยา โดยมีภารกิจหลักคือสนับสนุนและส่งเสริมคณาจารย์ บุคลากร นิสิตและนักศึกษาภายในมหาวิทยาลัยผลิตงานวิจัยที่ดีและมีคุณภาพ เพื่อให้เกิดการดำเนินงานอย่างมีประสิทธิภาพและประสิทธิผล สถาบันวิจัยและพัฒนาจึงได้ดำเนินการจัดทำแผนปฏิบัติการ พ.ศ.๒๕๖๑-๒๕๖๕ เพื่อกำหนดทิศทางการดำเนินการพัฒนาอันนำไปสู่การบริหารจัดการสถาบันวิจัยและพัฒนาในช่วง ๕ ปี โดยแผนปฏิบัติการที่ได้จัดทำโดยใช้กรอบนโยบายและแผนปฏิบัติการของมหาวิทยาลัย โดยมุ่งดำเนินงานสนองนโยบายและเป้าหมายของการพัฒนาประเทศ โดยให้ความสำคัญกับความเชื่อมโยง และความสอดคล้องกับแผนพัฒนาเศรษฐกิจและสังคมแห่งชาติ ฉบับที่ ๑๒ กรอบยุทธศาสตร์ชาติ ระยะ ๒๐ ปี กรอบแผนอุดมศึกษาระยะยาว ๑๕ ปี ฉบับที่ ๒ แผนพัฒนาการศึกษาระดับอุดมศึกษา ฉบับที่ ๑๒ แผนยุทธศาสตร์อุดมศึกษาไทยในการเตรียมความพร้อมสู่การเป็นประชาคมอาเซียน แผนการศึกษาแห่งชาติ พ.ศ. ๒๕๖๐ – ๒๕๗๕ การกำหนดนโยบาย Reprofiling ของ สกอ. และนโยบายการปรับยุทธศาสตร์ใหม่มหาวิทยาลัยราชภัฏ ระยะ ๒๐ ปี

แผนปฏิบัติการสถาบันวิจัยและพัฒนา พ.ศ.๒๕๖๑-๒๕๖๕ ฉบับนี้ได้รับพิจารณาและได้รับการอนุมัติจากคณะกรรมการอำนวยการและคณะกรรมการบริหารประจำสถาบันวิจัยและพัฒนา จึงขอขอบคุณผู้ที่เกี่ยวข้องทุกฝ่ายที่ได้เสียสละร่วมดำเนินการให้ข้อเสนอแนะในการจัดทำแผนในแต่ละขั้นตอน จนทำให้แล้วเสร็จสมบูรณ์ สุดท้ายให้สถาบันวิจัยและพัฒนาหวังเป็นอย่างยิ่งว่า แผนปฏิบัติการฉบับนี้จะเป็นประโยชน์และแนวทางการดำเนินงานให้สัมฤทธิ์ผลตามเป้าหมายอย่างมีประสิทธิภาพ

(รองศาสตราจารย์ ดร.พนอเนือง สุทัศน์ ณ อยุธยา)

ผู้อำนวยการสถาบันวิจัยและพัฒนา

## กรอบแนวความคิดในการจัดทำแผนปฏิบัติการ

การจัดทำแผนปฏิบัติการสำหรับองค์กรเป็นสิ่งที่มีความสำคัญและจำเป็นอย่างยิ่งสำหรับการบริหารจัดการองค์กรสมัยใหม่เป็นกระบวนการเชิงวิเคราะห์ที่สังเคราะห์ที่ผ่านกระบวนการจัดทำอย่างมีส่วนร่วมในการกำหนดทิศทางและแนวทางในการพัฒนาองค์กรให้บรรลุวัตถุประสงค์และเป้าหมายที่ตั้งไว้โดยจะต้องมีการวิเคราะห์สภาพแวดล้อมเพื่อให้ได้แนวทางการดำเนินงานที่สอดคล้องกับสถานการณ์และบริบทต่างๆ ที่เกี่ยวข้องที่มีการเปลี่ยนแปลงอย่างต่อเนื่องและเป็นเครื่องมือที่ใช้ในการกำหนดกรอบทิศทาง การดำเนินงานในการจัดทำแผนยุทธศาสตร์และแผนปฏิบัติงานขององค์กรเพื่อนำไปสู่การปฏิบัติงานที่มีประสิทธิภาพต่อไป

ดังนั้น เพื่อให้การดำเนินงานของสถาบันวิจัยและพัฒนา มีทิศทางที่ชัดเจนและมีการปฏิบัติร่วมกันได้อย่างเป็นระบบสอดคล้องกับนโยบายชาติและมหาวิทยาลัยราชภัฏบ้านสมเด็จเจ้าพระยาได้อย่างครบถ้วนมีประสิทธิภาพและเกิดประสิทธิผลสถาบันวิจัยและพัฒนาจึงได้กำหนดให้จัดทำแผนปฏิบัติการสถาบันวิจัยและพัฒนา มหาวิทยาลัยราชภัฏบ้านสมเด็จเจ้าพระยา พ.ศ. ๒๕๖๑-๒๕๖๕ ขึ้น

### วัตถุประสงค์ของการจัดทำแผนปฏิบัติการ

๑. เพื่อให้ได้แผนปฏิบัติการสถาบันวิจัยและพัฒนาที่ประกอบไปด้วยประเด็นยุทธศาสตร์/กลยุทธ์ และตัวชี้วัดที่ครอบคลุมการดำเนินงานของสถาบันวิจัยและพัฒนา
๒. เพื่อกำหนดทิศทางการดำเนินงานของสถาบันวิจัยและพัฒนาที่สามารถนำมาปฏิบัติได้อย่างเป็นระบบและมีประสิทธิภาพ
๓. เพื่อนำกรอบแผนปฏิบัติการไปใช้ประโยชน์ในการวางแผนและการกำหนดแผนปฏิบัติการของสถาบันวิจัยรับพัฒนา

### การดำเนินงานจัดทำแผนปฏิบัติการ

ขั้นตอนการจัดทำแผนปฏิบัติการสถาบันวิจัยและพัฒนา มหาวิทยาลัยราชภัฏบ้านสมเด็จเจ้าพระยา

๑. จัดประชุมผู้บริหารและบุคลากรที่เกี่ยวข้อง พิจารณา ทบทวนและวิเคราะห์ วิสัยทัศน์ พันธกิจ ประเด็นยุทธศาสตร์ กลยุทธ์ และตัวชี้วัดที่เกี่ยวข้องกับสถาบันวิจัยและพัฒนา
๒. จัดประชุมทบทวนประเมินสภาพแวดล้อมภายในและภายนอกโดยใช้เทคนิคการวิเคราะห์ SWOT Analysis
๓. จัดประชุมพิจารณาจัดทำ (ร่าง) แผนปฏิบัติการสถาบันวิจัยและพัฒนา
๔. นำ (ร่าง) แผนปฏิบัติการสถาบันวิจัยและพัฒนาเสนอต่อกรรมการบริหารสถาบันวิจัยและพัฒนาเห็นชอบในภาพรวมและมอบหมายผู้รับผิดชอบหลักและผู้รับผิดชอบร่วมในแต่ละประเด็นทบทวนรายละเอียดและปรับปรุงตามข้อเสนอแนะของคณะกรรมการ
๕. นำเสนอ (ร่าง) แผนปฏิบัติการของสถาบันวิจัยและพัฒนาปี พ.ศ ๒๕๖๑ - ๒๕๖๕ ต่อคณะกรรมการบริหารสถาบันวิจัยและพัฒนาเพื่อพิจารณาให้ความเห็นชอบ

## ข้อมูลเบื้องต้นของสถาบันวิจัยและพัฒนา

### ชื่อหน่วยงาน

สถาบันวิจัยและพัฒนา  
(Research and Development Institute)

### ที่ตั้ง

ชั้น ๗ อาคาร ๑๐๐ ปิตรีสุริยวงศ์ (อาคาร ๖) มหาวิทยาลัยราชภัฏบ้านสมเด็จเจ้าพระยา  
เลขที่ ๑๐๖๑ ถนนอิสรภาพ แขวงหิรัญรูจี  
เขตธนบุรี กรุงเทพฯ ๑๐ ๖๐ ๐  
โทรศัพท์ ๐ ๒-๔๗๓-๗๐ ๐ ๐ ต่อ ๑๖๐๐ , ๑๖๐๑, ๑๖๐๖

เว็บไซต์ <http://research.bsru.ac.th/>

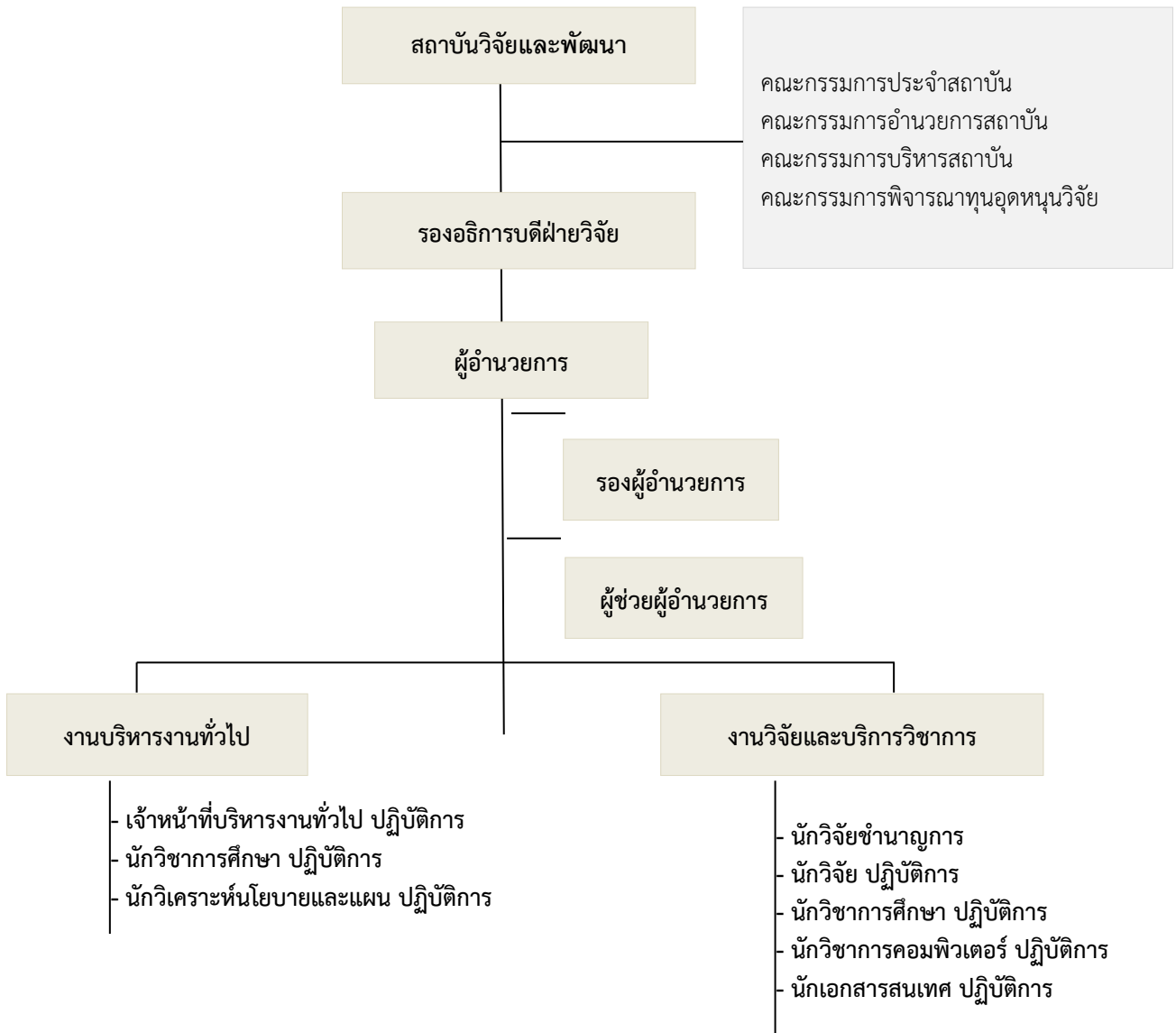


**สถาบันวิจัยและพัฒนา**  
มหาวิทยาลัยราชภัฏบ้านสมเด็จเจ้าพระยา

### สัญลักษณ์

แนวความคิดมาจาก ความร่วมมือและการเสริมสร้าง  
มิตรภาพเพื่อสร้างต้นไม้ผลิดอก(นักวิจัย) ออกผล(ผลงานวิจัย)  
อย่างยั่งยืน ด้วยความสามัคคีเพราะทุกคนอยู่ภายใต้ร่มเงาต้นไม้แห่ง  
ความสำเร็จ บ้านสมเด็จเจ้าพระยา

## โครงสร้างการบริหารจัดการสถาบันวิจัยและพัฒนา



## โครงสร้างองค์กรสถาบันวิจัยและพัฒนามหาวิทยาลัยราชภัฏบ้านสมเด็จเจ้าพระยา



รองศาสตราจารย์ ดร.พนอเนื่อง สุทัศน์ ณ อยุธยา  
ผู้อำนวยการสถาบันวิจัยและพัฒนา



อาจารย์สรสินธุ์ ฉายสินสอน  
รองผู้อำนวยการฝ่ายแผนและงบประมาณ  
และบริหารจัดการทุนภายใน



ผู้ช่วยศาสตราจารย์ ดร.จินดา ยืนยงชัยวัฒน์  
รองผู้อำนวยการฝ่ายบริหารจัดการทุน  
ภายนอกและส่งเสริมเครือข่ายการวิจัย



ผู้ช่วยศาสตราจารย์ ดร.นนท์ณิธิ คุลยทวีธี  
รองผู้อำนวยการฝ่ายส่งเสริมการวิจัย  
และบริหารวิชาการ



ผู้ช่วยศาสตราจารย์เกียรติคุณ โสภณภรณ์  
รองผู้อำนวยการฝ่ายบริหาร  
และ...



ผู้ช่วยศาสตราจารย์ ดร.ณัฐภา นาฎยนาวิณ  
ผู้ช่วยผู้อำนวยการฝ่ายบริหารงานวิจัย  
เชิงสร้างสรรค์และงานวิจัยเพื่อเชิดชูเกียรติ  
สมเด็จพระยาบรมมหาศรีสุริยวงศ์



ผู้ช่วยศาสตราจารย์สรพงษ์ เจียรนานานนท์  
ผู้ช่วยผู้อำนวยการฝ่ายประชาสัมพันธ์และ  
สื่อสารองค์กร



อาจารย์ปรีชาติ ม่วงศิริ  
ผู้ช่วยผู้อำนวยการ  
ฝ่ายแผนและฝ่ายกฎหมาย



อาจารย์ชัชชนันท์ อินเอี่ยม  
ผู้ช่วยผู้อำนวยการฝ่ายวิจัย  
ด้านการประกันคุณภาพ  
การศึกษา



อาจารย์ทักษิณา สุขพัทธ์  
ผู้ช่วยผู้อำนวยการฝ่าย  
พัฒนางานวิจัยสำหรับนิสิต  
และสื่อประชาสัมพันธ์



นางสาวณัชชาธิป มุฮัมมัดคามิน  
นักเอกสารสนเทศ ปฏิบัติการ



นางสาวเบญจวัลย์ ทันทม  
นักวิจัย ปฏิบัติการ



นางสาวธัญลักษณ์ โกมาสถิตย์  
นักวิชาการศึกษา ปฏิบัติการ



นางสาวจิริภรณ์ คล้ายวิจิตร  
นักวิชาการศึกษา ปฏิบัติการ



นางสวานัชมา ชั่งเป็ก  
นักวิเคราะห์นโยบายและแผน  
ปฏิบัติการ



นางสาวเพ็ญภา พงุฒินันตร  
นักวิชาการคอมพิวเตอร์ ปฏิบัติการ

## คณะกรรมการบริหารงานของสถาบันวิจัยและพัฒนา มีดังนี้

### ๑) คณะกรรมการประจำสถาบันวิจัยและพัฒนา ประกอบด้วย

๑.๑	รองศาสตราจารย์ ดร.พนอเนือง	สุทัศน์ ณ อยุธยา	ประธาน
๑.๒	ผู้ช่วยศาสตราจารย์ ดร.จินดา	ยีนยงชัยวัฒน์	รองประธาน
๑.๓	รองศาสตราจารย์ ดร.วิชัย	แหวนเพชร	กรรมการผู้ทรงคุณวุฒิภายนอก
๑.๔	ดร.บุญลือ	ทองอยู่	กรรมการผู้ทรงคุณวุฒิภายนอก
๑.๕	นายเวชยันต์	เฮงสุวนิช	กรรมการผู้ทรงคุณวุฒิภายนอก
๑.๖	รองศาสตราจารย์ปรียานุช	กิรุงโรจน์เจริญ	กรรมการ
๑.๗	ผู้ช่วยศาสตราจารย์ ดร.นนท์ณิธิ	ดุลยทวิสิทธิ์	กรรมการ
๑.๘	ผู้ช่วยศาสตราจารย์เกียรติขจร	โสภณาภรณ์	กรรมการ
๑.๙	อาจารย์สรสินธุ์	ฉายสินสอน	เลขานุการ

### ๒) คณะกรรมการอำนวยการสถาบันวิจัยและพัฒนา ประกอบด้วย

๒.๑	อธิการบดี		ที่ปรึกษา
๒.๒	รองศาสตราจารย์ ดร.พนอเนือง	สุทัศน์ ณ อยุธยา	ประธาน
๒.๓	ผู้ช่วยศาสตราจารย์ ดร.จินดา	ยีนยงชัยวัฒน์	กรรมการ
๒.๔	ผู้ช่วยศาสตราจารย์ ดร.นนท์ณิธิ	ดุลยทวิสิทธิ์	กรรมการ
๒.๕	ผู้ช่วยศาสตราจารย์เกียรติขจร	โสภณาภรณ์	กรรมการ
๒.๖	อาจารย์สรสินธุ์	ฉายสินสอน	กรรมการและเลขานุการ
๒.๗	นางสาวนันทมา	ช่งเป็ก	เจ้าหน้าที่

### ๓) คณะกรรมการบริหารสถาบันวิจัยและพัฒนา ประกอบด้วย

๓.๑	อธิการบดี		ที่ปรึกษา
๓.๒	รองศาสตราจารย์ ดร.พนอเนือง	สุทัศน์ ณ อยุธยา	ประธาน
๓.๓	ผู้ช่วยศาสตราจารย์ ดร.จินดา	ยีนยงชัยวัฒน์	กรรมการ
๓.๔	ผู้ช่วยศาสตราจารย์ ดร.นนท์ณิธิ	ดุลยทวิสิทธิ์	กรรมการ
๓.๕	ผู้ช่วยศาสตราจารย์เกียรติขจร	โสภณาภรณ์	กรรมการ
๓.๖	ผู้ช่วยศาสตราจารย์สรพรพัชญ์	เจียรระนันท์	กรรมการ
๓.๗	ผู้ช่วยศาสตราจารย์ ดร.ณัฐภา	นาฏยนาวิน	กรรมการ
๓.๘	อาจารย์ชัชชนันท์	อินเียม	กรรมการ
๓.๙	รองคณบดีฝ่ายวิจัยคณะวิทยาการจัดการ		กรรมการ
๓.๑๐	รองคณบดีฝ่ายวิจัยคณะวิทยาศาสตร์และเทคโนโลยี		กรรมการ
๓.๑๑	รองคณบดีฝ่ายวิจัยคณะมนุษยศาสตร์และสังคมศาสตร์		กรรมการ
๓.๑๒	รองคณบดีฝ่ายวิจัยคณะครุศาสตร์		กรรมการ
๓.๑๓	ผู้ช่วยคณบดีฝ่ายวิจัยวิทยาลัยการดนตรี		กรรมการ
๓.๑๔	อาจารย์สรสินธุ์	ฉายสินสอน	กรรมการและเลขานุการ
๓.๑๕	อาจารย์ปาริชาติ	ม่วงศิริ	กรรมการและผู้ช่วยเลขานุการ
๓.๑๖	นางสาวนันทมา	ช่งเป็ก	เจ้าหน้าที่

**๔) แต่งตั้งผู้ช่วยผู้อำนวยการสถาบันวิจัยและพัฒนา ประกอบด้วย**

- ๔.๑ อาจารย์ปาริชาติ ม่วงศิริ
- ๔.๒ ผู้ช่วยศาสตราจารย์สรรพัชญ์ เจียรนานนท์
- ๔.๓ ผู้ช่วยศาสตราจารย์ ดร.ณัฐภานาภุณนาวิน
- ๔.๔ อาจารย์ชัชชนันท์ อินเอี่ยม
- ๔.๕ อาจารย์ทักษิณา สุขพทธิ

**๕) คณะกรรมการพิจารณาการให้ทุนอุดหนุนการวิจัย ประกอบด้วย**

- ๕.๑ อธิการบดี/รองอธิการบดีที่ได้รับมอบหมาย ประธานกรรมการ
- ๕.๒ รองศาสตราจารย์ ดร.พนอเนือง สุทัศน์ ณ อยุธยา รองประธานกรรมการ
- ๕.๓ ผู้ช่วยศาสตราจารย์ ดร.จินดา ยืนยงชัยวัฒน์ กรรมการ
- ๕.๔ ผู้ช่วยศาสตราจารย์ ดร.นนท์ณิธิ ดุลยวิสิทธิ์ กรรมการ
- ๕.๕ ผู้ช่วยศาสตราจารย์เกียรติชโร โสภณาภรณ์ กรรมการ
- ๕.๖ ผู้ช่วยศาสตราจารย์สรรพัชญ์ เจียรนานนท์ กรรมการ
- ๕.๗ ผู้ช่วยศาสตราจารย์ณัฐภา นาภุณนาวิน กรรมการ
- ๕.๘ อาจารย์ชัชชนันท์ อินเอี่ยม กรรมการ
- ๕.๙ รองคณบดีฝ่ายวิจัยหรือผู้แทนคณะครุศาสตร์ กรรมการ
- ๕.๑๐ รองคณบดีฝ่ายวิจัยหรือผู้แทนคณะมนุษยศาสตร์และสังคมศาสตร์ กรรมการ
- ๕.๑๑ รองคณบดีฝ่ายวิจัยหรือผู้แทนคณะวิทยาการจัดการ กรรมการ
- ๕.๑๒ รองคณบดีฝ่ายวิจัยหรือผู้แทนคณะวิทยาศาสตร์และเทคโนโลยี กรรมการ
- ๕.๑๓ ผู้ช่วยคณบดีฝ่ายวิจัยวิทยาลัยการดนตรี กรรมการ
- ๕.๑๔ อาจารย์สรสินธุ์ ฉายสินสอน กรรมการและเลขานุการ
- ๕.๑๕ อาจารย์ปาริชาติ ม่วงศิริ กรรมการและผู้ช่วยเลขานุการ
- ๕.๑๖ นางสาวนัชมา ช่งเป็ก เจ้าหน้าที่

**การวิเคราะห์สภาพแวดล้อมสถาบันวิจัยและพัฒนา**

ในการจัดทำแผนปฏิบัติการสถาบันวิจัยและพัฒนา มหาวิทยาลัยราชภัฏบ้านสมเด็จเจ้าพระยา พ.ศ.๒๕๖๐ -๒๕๖๔ ได้มีการประชุมระดมความคิดเห็นของผู้ที่เกี่ยวข้องเพื่อวิเคราะห์สภาพแวดล้อมของสถาบันวิจัยและพัฒนา ได้ใช้เทคนิค SWOT Analysis ซึ่งเป็นเครื่องมือในการประเมินสถานการณ์ของสถาบันวิจัยและพัฒนา เพื่อพิจารณาจุดแข็ง (Strength) จุดอ่อน (Weakness) โอกาส (Opportunity) และอุปสรรค (Threat) ได้ข้อมูลสำคัญดังนี้



## ๑. การวิเคราะห์สถานการณ์จากปัจจัยภายใน

จากการพิจารณาข้อมูลเกี่ยวกับปัจจัยภายในที่มีผลกระทบต่อการดำเนินงานของสถาบันวิจัยและพัฒนาในส่วนของ จุดแข็ง (Strength) และจุดอ่อน (Weakness) พบข้อมูลที่ส่งผลกระทบต่อการดำเนินงาน ดังนี้

### จุดแข็ง (Strength : S)

๑. มีรูปแบบการจัดโครงสร้างองค์กรที่ชัดเจน
๒. มหาวิทยาลัยมีการจัดตั้งกองทุนวิจัยเพื่อเป็นทุนสนับสนุนการทำวิจัย
๓. บุคลากรทุกคนมีส่วนร่วมในกิจกรรมและโครงการต่างๆ ของสถาบันฯ ทำให้มีโอกาสพัฒนาทักษะการปฏิบัติงานอย่างต่อเนื่อง
๔. บุคลากรมีความพร้อมในการพัฒนาทักษะ ความรู้ความสามารถ และปฏิบัติงานแทนกันได้
๕. บุคลากรได้รับการส่งเสริมให้พัฒนาสมรรถนะเพื่อเพิ่มศักยภาพโดยการฝึกอบรมอย่างต่อเนื่อง
๖. บุคลากรสามารถประสานงานกับหน่วยงานภายใน และหน่วยงานภายนอกได้เป็นอย่างดี
๗. มีกฎระเบียบในการปฏิบัติงานด้านการขอทุนภายในที่ชัดเจน
๘. ผู้บริหารทำงานเชิงรุก และมีการวางระบบการบริหารงานที่ดี ทำให้เกิดความชัดเจนในการทำงาน
๙. มีการประชุมอย่างสม่ำเสมอ ทำให้มีความเข้าใจตรงกัน ส่งผลให้เกิดประสิทธิภาพในการทำงานมากขึ้น
๑๐. จัดสรรงบประมาณและควบคุมการดำเนินงานทางการเงินได้อย่างถูกต้อง โปร่งใส และตรวจสอบได้
๑๑. บุคลากรส่วนใหญ่มีความตั้งใจในการทำงานเป็นทำงาน มีความรักองค์กร มีความสามัคคี และเปิดโอกาสให้ทุกคนมีส่วนร่วมในการทำงานเป็นทีม

### จุดอ่อน (Weakness : W)

๑. สิ่งอำนวยความสะดวกในพื้นที่ให้บริการยังไม่เพียงพอ
๒. งบประมาณไม่เพียงพอ เนื่องจากมีการใช้งบประมาณในการทำโครงการร่วมกับงบกองทุนการวิจัย
๓. บุคลากรมีจำนวนไม่เพียงพอต่อภาระงาน

## ๒. การวิเคราะห์สถานการณ์จากปัจจัยภายนอก

จากการวิเคราะห์สถานการณ์ภายนอกที่ส่งผลกระทบต่อการดำเนินงานของสถาบันวิจัยและพัฒนา ในส่วนที่เป็นโอกาส (Opportunity) และอุปสรรค (Threat) พบข้อมูลที่ส่งผลกระทบต่อการดำเนินงาน ดังนี้

### โอกาส (Opportunity : O)

๑. รัฐบาลมีนโยบายและงบประมาณในการสนับสนุนการวิจัยอย่างต่อเนื่อง
๒. มีแหล่งเผยแพร่งานวิจัยทั้งในระดับชาติและนานาชาติที่หลากหลาย
๓. ได้รับความร่วมมือจากหน่วยงานภาครัฐ การปกครองส่วนท้องถิ่น และชุมชน
๔. แหล่งทุนมีความหลากหลายทางนโยบายเกี่ยวกับประเด็นหัวข้อวิจัย

**อุปสรรค (Threat : T)**

๑. งบประมาณแผ่นดินไม่เพียงพอในการดำเนินการอย่างมีประสิทธิภาพ
๒. กรอบอัตรากำลังไม่สอดคล้องกับนโยบายมุ่งเน้นด้านการวิจัยของมหาวิทยาลัย
๓. กฎ ระเบียบและหลักเกณฑ์ในการเบิกจ่ายของมหาวิทยาลัยและกรมบัญชีกลางไม่เอื้ออำนวยต่อการดำเนินการ

## แผนปฏิบัติการราชการสถาบันวิจัยและพัฒนา ๒๕๖๑-๒๕๖๕

สถาบันวิจัยและพัฒนาได้พัฒนาแผนปฏิบัติการขึ้นเพื่อใช้เป็นเครื่องมือสำคัญ ในการพัฒนาองค์กรไปสู่ความสำเร็จตามพันธกิจอย่างมีทิศทาง โดยการมีส่วนร่วมของผู้เกี่ยวข้องทุกภาคส่วน อีกทั้ง ดำเนินการบนฐานข้อมูลรอบด้าน เพื่อให้เกิดผลตามวิสัยทัศน์ แผนปฏิบัติการดังกล่าว ประกอบด้วย แนวทางการดำเนินงาน ๒ แนวทาง ดังนี้

๑. พัฒนาศักยภาพด้านการวิจัยและงานสร้างสรรค์เพื่อสร้างองค์ความรู้ด้านการวิจัยที่มีคุณภาพสู่ความเป็นเลิศด้วยความร่วมมือระหว่างคณะและสถาบันวิจัยและพัฒนา

๒. แสวงหาความร่วมมือทางการวิจัยและพัฒนาเครือข่ายทางด้านการวิจัย ทั้งในระดับคณะ และมหาวิทยาลัย

ตัวชี้วัด	หน่วย นับ	ข้อมูล พื้นฐาน (๒๕๖๐)	ค่าเป้าหมายปีงบประมาณ พ.ศ. ๒๕๖๑ - ๒๕๖๕					หน่วยงาน ที่ รับผิดชอบ
			๒๕๖๑	๒๕๖๒	๒๕๖๓	๒๕๖๔	๒๕๖๕	
๑. ร้อยละของ อาจารย์ประจำและ นักวิจัยที่ได้รับทุน วิจัยหรืองาน สร้างสรรค์จาก ภายในและภายนอก สถาบันต่ออาจารย์ ประจำและนักวิจัย	ร้อยละ	๑๓	๑๕	๑๕	๑๗	๑๗	๒๐	-คณะ/ วิทยาลัย -บัณฑิต วิทยาลัย -สถาบันวิจัย และพัฒนา
๒. ร้อยละงานวิจัย งานสร้างสรรค์และ นวัตกรรมที่มีการ เผยแพร่หรืออ้างอิง หรือนำไปใช้ทั้งใน ระดับชุมชน ท้องถิ่นระดับชาติ หรือระดับ นานาชาติต่อ จำนวน โครงการวิจัย (ในปีงบประมาณ ย้อนหลัง ๑ ปี)	ร้อยละ	๗๐	๗๓	๗๕	๗๘	๘๐	๘๕	
๓. ร้อยละผลผลิต ของอาจารย์ประจำ	ร้อยละ ผลผลิต	๒๐	๒๐	๒๓	๒๕	๒๘	๓๐	

ตัวชี้วัด	หน่วย นับ	ข้อมูล พื้นฐาน (๒๕๖๐)	ค่าเป้าหมายปีงบประมาณ พ.ศ. ๒๕๖๑ - ๒๕๖๕					หน่วยงาน ที่ รับผิดชอบ
			๒๕๖๑	๒๕๖๒	๒๕๖๓	๒๕๖๔	๒๕๖๕	
และนักวิจัยที่ได้รับ การพัฒนาศักยภาพ ด้านการวิจัย (ค่าเฉลี่ยของร้อยละ ผลผลิต)	ต่อ อาจารย์ ที่ได้รับ การ พัฒนา							
๔.จำนวนเวทีและ เครือข่ายความ ร่วมมือในการ เผยแพร่ผลงานวิจัย การแสดงผลงาน สร้างสรรค์และ นวัตกรรมทั้ง ระดับชาติและ นานาชาติ	เครือข่าย	๘	๘	๙	๙	๙	๑๐	-สถาบันวิจัย และพัฒนา
๕.จำนวนงานวิจัย นวัตกรรม ผลงาน สร้างสรรค์ที่ นำมาใช้ประโยชน์ ในชุมชนและ ท้องถิ่น	ผลงาน	๔๕	๔๘	๕๐	๕๕	๖๐	๖๐	-คณะ/ วิทยาลัย -บัณฑิต วิทยาลัย -สถาบันวิจัย และพัฒนา

แผนปฏิบัติการราชการ ๒๕๖๒ -๒๕๖๔  
หน่วยงานสถาบันวิจัยและพัฒนา

ยุทธศาสตร์ที่ ๓ : การยกระดับคุณภาพการศึกษาและพัฒนามาตรฐานการผลิตบัณฑิตที่มีอัตลักษณ์โดดเด่นบนพื้นฐานของมหาวิทยาลัยสู่ความเป็นเลิศ

เป้าหมาย :  ๑. ยกระดับความเป็นเลิศของมหาวิทยาลัยราชภัฏ  ๒. พัฒนาอาจารย์  ๓. คุณภาพบัณฑิต

แนวทางการดำเนินงาน :

- พัฒนาศักยภาพด้านการวิจัยและงานสร้างสรรค์เพื่อสร้างองค์ความรู้ด้านการวิจัยที่มีคุณภาพสู่ความเป็นเลิศด้วยความร่วมมือระหว่างคณะและสถาบันวิจัยและพัฒนา
- แสวงหาความร่วมมือทางการวิจัยและพัฒนาเครือข่ายทางการวิจัยทั้งในระดับคณะและมหาวิทยาลัย

ยุทธศาสตร์มหาวิทยาลัย	ยุทธศาสตร์หน่วยงาน	โครงการและตัวชี้วัดความสำเร็จโครงการ	หน่วยนับ	เป้าหมาย				วงเงินงบประมาณ (บาท)				ผู้รับผิดชอบ
				๖๒	๖๓	๖๔	๖๕	๖๒	๖๓	๖๔	๖๕	
กลยุทธ์ที่ ๓ สร้างสรรค์และเผยแพร่องค์ความรู้การวิจัยที่มีคุณภาพสู่ความเป็นเลิศ และพัฒนาความร่วมมือทางการวิจัยอย่างต่อเนื่อง		๑.โครงการพัฒนาศักยภาพด้านการวิจัยและงานสร้างสรรค์เพื่อสร้างองค์ความรู้ด้านการวิจัยที่มีคุณภาพสู่ความเป็นเลิศ ๒.โครงการสร้างความร่วมมือทางการวิจัยและพัฒนาเครือข่ายทางการวิจัย		✓	✓	✓	✓	๒,๕๔๗,๒๐๐	๒,๑๘๙,๓๙๙	๒,๔๗๒,๗๗๒	๒,๘๖๒,๘๒๗	สถาบันวิจัยและพัฒนา
ตัวชี้วัด :												
๑. ร้อยละของอาจารย์ประจำและนักวิจัยที่ได้รับทุนวิจัยหรืองานสร้างสรรค์จากภายในและภายนอกสถาบันต่ออาจารย์ประจำและนักวิจัย			ร้อยละ	๑๕	๑๗	๑๗	๒๐					



ยุทธศาสตร์มหาวิทยาลัย	ยุทธศาสตร์หน่วยงาน	โครงการและตัวชี้วัดความสำเร็จโครงการ	หน่วยนับ	เป้าหมาย				วงเงินงบประมาณ (บาท)				ผู้รับผิดชอบ	
				๖๒	๖๓	๖๔	๖๕	๖๒	๖๓	๖๔	๖๕		
	เป้าหมายที่ ๒ พัฒนาอาจารย์												
	กลยุทธ์ที่ ๓ สร้างสรรค์และเผยแพร่องค์ความรู้การวิจัยที่มีคุณภาพสู่ความเป็นเลิศ และพัฒนาความร่วมมือทางการวิจัยอย่างต่อเนื่อง												
	แนวทางการดำเนินงาน ๑.พัฒนาศักยภาพด้านการวิจัยและงานสร้างสรรค์เพื่อสร้างองค์ความรู้ด้านการวิจัยที่มีคุณภาพสู่ความเป็นเลิศด้วยความร่วมมือระหว่างคณะและสถาบันวิจัยและพัฒนา ๒.แสวงหาความร่วมมือทางการวิจัยและพัฒนาเครือข่ายทางด้านการวิจัยทั้งในระดับคณะและมหาวิทยาลัย												
	ตัวชี้วัดที่												
	๑. ร้อยละของอาจารย์ประจำและนักวิจัยที่ได้รับทุนวิจัยหรืองานสร้างสรรค์จากภายในและภายนอกสถาบันต่ออาจารย์ประจำและนักวิจัย	๑.โครงการพัฒนาศักยภาพด้านการวิจัยและงานสร้างสรรค์เพื่อสร้างองค์ความรู้ด้านการวิจัยที่มีคุณภาพสู่ความเป็นเลิศ						๑,๖๓๖,๗๐๐	๑,๐๕๖,๐๐๐	๑,๓๐๒,๕๐๐	๑,๔๕๐,๐๐๐		
	๒. ร้อยละงานวิจัย งานสร้างสรรค์และนวัตกรรมที่มีการเผยแพร่หรืออ้างอิง หรือนำไปใช้ทั้งในระดับชุมชน ท้องถิ่น ระดับชาติหรือระดับนานาชาติ	ตัวชี้วัดเชิงปริมาณ	จำนวน/ร้อยละ	๑๕	๑๗	๑๗	๒๐						





แผนปฏิบัติการ ๒๕๖๑-๒๕๖๕ | ๑๗  
สถาบันวิจัยและพัฒนา

ยุทธศาสตร์มหาวิทยาลัย	ยุทธศาสตร์หน่วยงาน	โครงการและตัวชี้วัดความสำเร็จโครงการ	หน่วยนับ	เป้าหมาย				วงเงินงบประมาณ (บาท)				ผู้รับผิดชอบ	
				๖๒	๖๓	๖๔	๖๕	๖๒	๖๓	๖๔	๖๕		
		ตัวชี้วัดเชิงคุณภาพ	ระดับ/ร้อยละ	๗๕	๗๘	๘๐	๘๕						
		๑. ร้อยละผลงานวิจัย งานสร้างสรรค์และนวัตกรรมที่มีการเผยแพร่หรืออ้างอิงหรือนำไปใช้ทั้งในระดับชุมชน ท้องถิ่น ระดับชาติหรือนานาชาติต่อจำนวนโครงการวิจัย											
		๒. จำนวนงานวิจัยนวัตกรรม ผลงานสร้างสรรค์ที่นำมาใช้ประโยชน์ในชุมชนและท้องถิ่น	จำนวน	๕๐	๕๕	๖๐	๖๐						

## แผนพัฒนาบุคลากร พ.ศ.๒๕๖๐-๒๕๖๔

### ความเป็นมาและความสำคัญ

สถาบันวิจัยและพัฒนาเป็นหน่วยงานที่มีหน้าที่ส่งเสริมและสนับสนุนการวิจัย ให้แก่คณาจารย์ บุคลากร นิสิต นักศึกษา ประสานงานความร่วมมือในการวิจัยระหว่างหน่วยงานภายในและภายนอก ภายใต้แผนกลยุทธ์ที่สร้างสรรค์และเผยแพร่องค์ความรู้การวิจัยที่มีคุณภาพสู่ความเป็นเลิศ และพัฒนาความร่วมมือทางการวิจัยอย่างต่อเนื่องมหาวิทยาลัยราชภัฏบ้านสมเด็จเจ้าพระยา (พ.ศ. ๒๕๖๐-๒๕๖๔) ที่มีปรัชญา วิสัยทัศน์ และพันธกิจของสถาบันที่สอดคล้องกับแผนกลยุทธ์ของมหาวิทยาลัย และได้กำหนด แผนปฏิบัติการประจำปี เป็นเครื่องมือในการขับเคลื่อนภารกิจไปสู่เป้าหมาย ด้วยเหตุผลดังกล่าว บุคลากรภายในสถาบันวิจัยและพัฒนา จึงต้องมีความรู้ ความสามารถ ทักษะ และสมรรถนะที่เหมาะสมตามสายงาน ตลอดจนมีคุณธรรม จริยธรรม มีจรรยาบรรณวิชาชีพ มีความก้าวหน้าและความมั่นคงในชีวิต ได้รับการพัฒนาอย่างเป็นระบบและ ต่อเนื่อง ดังนั้นสถาบันวิจัยและพัฒนาจึงจัดทำแผนพัฒนาบุคลากร ปีงบประมาณ พ.ศ. ๒๕๖๐-๒๕๖๔ ตามทิศทางที่กำหนดในแผนพัฒนาบุคลากร สามารถดำเนินงานพัฒนาบุคลากรให้สอดคล้อง เพื่อนำไปสู่การบรรลุตาม แผนปฏิบัติการ และนำผลการประเมินนั้นมาเป็นข้อพิจารณาในการจัดทำแผนพัฒนาบุคลากรปีถัดไป หลักการจัดทำแผนพัฒนาบุคลากร สถาบันวิจัยและพัฒนา มีกระบวนการจัดทำแผนพัฒนาบุคลากรตามขั้นตอนดังนี้

๑. จัดทำ (ร่าง) แผนพัฒนาบุคลากรสถาบันวิจัยและพัฒนา ประจำปีงบประมาณ พ.ศ. ๒๕๖๐-๒๕๖๔
๒. ทบทวนและปรับปรุงสมรรถนะบุคลากร โดยจัดประชุมและให้พิจารณาทบทวนสมรรถนะของบุคลากรที่ได้วิเคราะห์และจัดทำไว้แล้วในปีที่ผ่านมา
๓. ดำเนินการจัดทำ (ร่าง) แผนพัฒนาบุคลากร โดยการรวบรวมข้อมูลและวิเคราะห์ข้อมูลที่เกี่ยวข้อง และจัดประชุมให้ข้อเสนอแนะร่วมกัน และจัดทำเอกสาร “แผนพัฒนาบุคลากร สถาบันวิจัยและพัฒนา ประจำปี งบประมาณ ๒๕๖๐-๒๕๖๔
๔. เสนอแผนพัฒนาบุคลากรต่อคณะกรรมการบริหารสถาบันวิจัยและพัฒนาเพื่อให้ความเห็นชอบ
๕. ดำเนินการตามแผนพัฒนาบุคลากร สถาบันวิจัยและพัฒนา ประจำปีงบประมาณ ๒๕๖๐-๒๕๖๔ กำหนดให้ผู้บริหารทำหน้าที่ในการกำกับติดตาม ประเมินผล ให้คำแนะนำใน การดำเนินงาน และรวบรวมสรุปผลการดำเนินงาน และนำผลการดำเนินการไปใช้ในการจัดทำแผนพัฒนาบุคลากรปีต่อไป

### วัตถุประสงค์การจัดทำแผนพัฒนาบุคลากร

๑. เพื่อจัดทำแผนการบริหารและการพัฒนาบุคลากรของหน่วยงาน
๒. เพื่อพัฒนาบุคลากรทุกตำแหน่งให้มีความรู้ ความสามารถ ทักษะ และสมรรถนะตรงตามตำแหน่งงาน

๓. เพื่อสร้างระบบและกลไกที่มีประสิทธิภาพในการพัฒนาบุคลากรให้สอดคล้องกับยุทธศาสตร์มหาวิทยาลัยและสถาบันวิจัยและพัฒนา

### การวิเคราะห์สถานการณ์ปัจจุบัน (Situation)

ในการกำหนดทิศทางการพัฒนาบุคลากรสถาบันวิจัยและพัฒนา ต้องให้ความสำคัญกับสภาพความเปลี่ยนแปลงที่เกิดขึ้นอย่างรวดเร็ว ทั้งปัจจัยภายนอกและภายใน สถาบันวิจัยและพัฒนาจึงได้ดำเนินการวิเคราะห์สถานการณ์ปัจจุบันของสถาบันวิจัย โดยพบว่า ข้อจำกัดในการพัฒนาบุคลากร คือ การจัดทำและการใช้งานตามแผนฯ ที่ผ่านมายังไม่ได้ใช้แผนเต็มที่มากนัก ซึ่งปัญหาเกิดจากสาเหตุหลายประการ เช่น ข้อจำกัดด้าน งบประมาณ และภาระงานจำนวนมาก ซึ่งข้อจำกัดและจุดอ่อนที่เป็นอุปสรรคต่อการใช้แผนพัฒนาบุคลากรดังกล่าวสามารถแยกพิจารณา ได้ดังนี้

#### ๑. ข้อจำกัดด้านการบริหารจัดการ

- การบริหารจัดการยังขาดหลักการ วิธีการปฏิบัติงาน และระบบการดำเนินงานด้านการพัฒนาที่ชัดเจน

- ระยะเวลาไม่เอื้อต่อการพัฒนาบุคลากร เช่น การเข้าประชุม ฝึกอบรม สัมมนาไม่เต็มที่

- ขาดความต่อเนื่องของการพัฒนา ส่งผลให้การบริหารจัดการไม่มีประสิทธิภาพ

- ขาดการติดตามและประเมินผลการนำความรู้ที่ได้จากการเข้าร่วมการฝึกอบรมมาพัฒนางาน

#### ๒. ข้อจำกัดด้านบุคลากร

- กรอบอัตรากำลังไม่สอดคล้องกับนโยบายมุ่งเน้นด้านการวิจัยของมหาวิทยาลัย

- ภาระงานของบุคลากรมีจำนวนมาก ทำให้บุคลากรอาจไม่มีเวลาในการพัฒนาตนเองตามสายงาน

#### ๓. ข้อจำกัดด้านอื่น ๆ

- ภาวะเบี้ยบบ้างคับที่ไม่เคร่งครัดเกี่ยวกับการพัฒนาตามแผนที่ได้ตั้งเอาไว้

### วิสัยทัศน์และกลยุทธ์การพัฒนาบุคลากร

#### ๑. วิสัยทัศน์ในการพัฒนาบุคลากร

สถาบันวิจัยและพัฒนามุ่งพัฒนาทรัพยากรบุคลากรให้มีความรู้ ทักษะ และสมรรถนะในการปฏิบัติหน้าที่ เพื่อให้เกิดการขับเคลื่อนสถาบันให้ทันต่อการเปลี่ยนแปลงตามภารกิจ ทิศทางการดำเนินงาน และนโยบายของมหาวิทยาลัย

#### ๒. กลยุทธ์การพัฒนาบุคลากร

สถาบันวิจัยและพัฒนากำหนดยุทธศาสตร์การพัฒนาบุคลากร เพื่อให้ทิศทางการดำเนินงานเป็นไปตามภารกิจ ทิศทางการดำเนินงาน นโยบายของมหาวิทยาลัยและสามารถวัดผลการดำเนินงานได้อย่างมีประสิทธิภาพ โดยแผนการดำเนินการด้านการพัฒนาบุคลากรมีดังต่อไปนี้

### แผนพัฒนาบุคลากร พ.ศ.๒๕๖๐ - ๒๕๖๔

กลยุทธ์	เป้าหมาย	โครงการ/กิจกรรม	กลุ่มเป้าหมาย	ตัวชี้วัด
๑. การเสริมสร้างสมรรถนะและ	พัฒนาบุคลากรให้มีสมรรถนะและทักษะ	- ส่งเสริมและสนับสนุนให้	บุคลากรสถาบันวิจัยและพัฒนา	ร้อยละความพึงพอใจของผู้ใช้บริการของ

กลยุทธ์	เป้าหมาย	โครงการ/กิจกรรม	กลุ่มเป้าหมาย	ตัวชี้วัด
ทักษะการปฏิบัติงานให้แก่บุคลากร	ในการปฏิบัติงานตอบสนองยุทธศาสตร์สถาบันวิจัยและพัฒนา และมหาวิทยาลัย	บุคลากรสถาบันวิจัยและพัฒนาเข้ารับการอบรมให้ตรงกับตำแหน่งงาน - โครงการศึกษาดูงานด้านการวิจัยกับหน่วยงานภายนอก		สถาบันวิจัยและพัฒนา
๒. การวางแผนอัตรากำลังให้เหมาะสมกับภารกิจของสถาบันวิจัยและพัฒนา และมหาวิทยาลัย	ปรับโครงสร้างและอัตรากำลังให้เหมาะสมกับภารกิจของสถาบันวิจัยและพัฒนา และมหาวิทยาลัย	การทบทวนและการปรับโครงสร้าง และกรอบอัตรากำลัง	บุคลากรสถาบันวิจัยและพัฒนา	ความสำเร็จของการปรับโครงสร้างและกรอบอัตรากำลังของสถาบันวิจัยและพัฒนา
๓. พัฒนาการบริหารจัดการ บุคลากรของสถาบันวิจัยและพัฒนาด้วยหลักธรรมาภิบาลและระบบคุณธรรม	บุคลากรสถาบันวิจัยและพัฒนาได้รับการส่งเสริมการดำเนินงานตามหลักคุณธรรมและปฏิบัติตามจรรยาบรรณวิชาชีพ	ส่งเสริมให้บุคลากรเข้ารับการอบรมด้านคุณธรรม จริยธรรม และปฏิบัติตามจรรยาบรรณวิชาชีพ	บุคลากรสถาบันวิจัยและพัฒนา	ระดับความสำเร็จของการปฏิบัติตามด้านคุณธรรม จริยธรรม และปฏิบัติตามจรรยาบรรณวิชาชีพ
๔. การส่งเสริมคุณภาพชีวิตในการปฏิบัติงานของบุคลากรสถาบันวิจัยและพัฒนา	บุคลากรสถาบันวิจัยและพัฒนาได้รับการส่งเสริมคุณภาพชีวิตในการปฏิบัติงาน	การส่งเสริมสภาพแวดล้อมในการทำงานด้านห้องปฏิบัติการ อุปกรณ์เครื่องมือในการปฏิบัติงานที่ดีและมีคุณภาพ	บุคลากรสถาบันวิจัยและพัฒนา	ระดับความพึงพอใจของบุคลากรสถาบันวิจัยและพัฒนาที่มีต่อการส่งเสริมคุณภาพชีวิตในการปฏิบัติงาน

### ตัวชี้วัดแผนพัฒนาบุคลากร พ.ศ.๒๕๖๐-๒๕๖๔

กลยุทธ์	ตัวชี้วัด	ตัวชี้วัดแผนพัฒนาบุคลากร พ.ศ.๒๕๖๐-๒๕๖๔					ผู้รับผิดชอบ
		๒๕๖๐	๒๕๖๑	๒๕๖๒	๒๕๖๓	๒๕๖๔	
๑. การเสริมสร้างสมรรถนะและทักษะการปฏิบัติงานให้แก่บุคลากร	ร้อยละความพึงพอใจของผู้ใช้บริการของสถาบันวิจัยและพัฒนา	๗๐	๗๕	๘๐	๘๕	๘๕	สถาบันวิจัยและพัฒนา
๒. การวางแผน	ร้อยละความสำเร็จ	๗๕	๘๐	๘๐	๑๐๐	๑๐๐	สถาบันวิจัยและพัฒนา

กลยุทธ์	ตัวชี้วัด	ตัวชี้วัดแผนพัฒนาบุคลากร พ.ศ.๒๕๖๐-๒๕๖๔					ผู้รับผิดชอบ
		๒๕๖๐	๒๕๖๑	๒๕๖๒	๒๕๖๓	๒๕๖๔	
อัตรากำลังให้ เหมาะสมกับภารกิจ ยุทธศาสตร์ของ สถาบันวิจัยและ พัฒนา และ มหาวิทยาลัย	ของการปรับโครงสร้าง และกรอบอัตรากำลัง ของสถาบันวิจัยและ พัฒนา						
๓. พัฒนาการบริหาร จัดการ บุคลากร ของสถาบันวิจัยและ พัฒนาด้วย หลักธรรมาภิบาล และระบบคุณธรรม	ระดับความสำเร็จของ การปฏิบัติตามด้าน คุณธรรม จริยธรรม และปฏิบัติตาม จรรยาบรรณวิชาชีพ	๓	๔	๔	๕	๕	สถาบันวิจัยและพัฒนา
๔. การส่งเสริม คุณภาพชีวิตในการ ปฏิบัติงานของ บุคลากร สถาบันวิจัยและ พัฒนา	ระดับความพึงพอใจ ของบุคลากร สถาบันวิจัยและ พัฒนาที่มีต่อการ ส่งเสริมคุณภาพชีวิต ในการปฏิบัติงาน	๗๐	๗๕	๘๐	๘๕	๘๕	สถาบันวิจัยและพัฒนา

## แผนกลยุทธ์ทางการเงิน ประจำปีงบประมาณ พ.ศ.๒๕๖๐ - ๒๕๖๔

แผนกลยุทธ์ทางการเงินสถาบันวิจัยและพัฒนา มหาวิทยาลัยราชภัฏบ้านสมเด็จเจ้าพระยา ประจำปีงบประมาณ พ.ศ.๒๕๖๐-๒๕๖๔ โดยเป็นแผนที่เกิดจากการประชุมระดมความคิดจากคณะกรรมการอำนวยการและคณะกรรมการบริหารสถาบันวิจัยและพัฒนา ซึ่งเป็นการแสดงให้เห็นถึงแนวทางในการดำเนินงานด้านการเงินของสถาบันวิจัยและพัฒนา ด้านที่มาของรายได้ การจัดสรรงบประมาณ และการใช้ไปของทรัพยากรทางการเงินที่มีประสิทธิภาพสอดคล้องกับนโยบาย และกลยุทธ์การพัฒนาสถาบันวิจัยและพัฒนา และมหาวิทยาลัย กระบวนการจัดทำแผนปฏิบัติการทางการเงินประกอบด้วย การวิเคราะห์สถานการณ์ปัจจุบันของสถาบันวิจัยและพัฒนา เพื่อวิเคราะห์จุดแข็ง จุดอ่อน โอกาส และอุปสรรคทางการเงิน โดยนำมาเป็นกรอบประเด็นยุทธศาสตร์ เป้าประสงค์ กลยุทธ์ สอดคล้องกับกรอบนโยบายของสถาบันวิจัยและพัฒนา เพื่อให้บรรลุผลสำเร็จ ตามพันธกิจของ สถาบันวิจัยและพัฒนาต่อไป

### การวิเคราะห์สภาพแวดล้อม (SWOT Analysis)

#### จุดแข็ง (Strength)

๑. สถาบันวิจัยและพัฒนาได้รับจัดสรรงบประมาณจากมหาวิทยาลัย
๒. มีคณะกรรมการบริหารของสถาบันวิจัยและพัฒนาพิจารณาในการจัดสรรงบประมาณเพื่อความโปร่งใสและสอดคล้องกับ ประเด็นยุทธศาสตร์
๓. เอกสารเบิกจ่ายถูกต้องเป็นไปตามระเบียบ ประกาศ และมาตรการประหยัดของมหาวิทยาลัย
๔. มีการกระจายงบประมาณอย่างทั่วถึง เหมาะสม และเป็นที่ยอมรับ
๕. มีระบบสารสนเทศเพื่อการบริหารทรัพยากรองค์กร (ERP) ของมหาวิทยาลัยที่ครอบคลุมการปฏิบัติงาน การเงินและงบประมาณ ทำให้ได้ข้อมูลครบถ้วนโปร่งใส ตรวจสอบได้
๖. มีการรายงานด้านการเงินต่อหน่วยงานที่รับผิดชอบอย่างสม่ำเสมอ

#### จุดอ่อน (Weakness)

๑. สถาบันวิจัยและพัฒนาไม่มีรายได้เพิ่มเติมนอกจากการได้รับจัดสรรงบประมาณจากมหาวิทยาลัย
๒. การจัดทำโครงการบางครั้งไม่สามารถดำเนินงานได้อย่างเต็มรูปแบบเนื่องจากขาดงบประมาณ
๓. การติดตามและประเมินผลการใช้งบประมาณยังมีความล่าช้า

#### โอกาส (Opportunities)

๑. รัฐบาลสนับสนุนงบประมาณ ทางด้านวิจัยมากขึ้นทุกปี
๒. มีเงินสนับสนุนจากกองทุนสนับสนุนการวิจัยเพื่อพัฒนางานวิจัยอย่างต่อเนื่อง

#### อุปสรรค (Threats)

๑. การเปลี่ยนแปลงทางด้านเศรษฐกิจที่รวดเร็วทำให้ส่งผลกระทบต่อพัฒนางานวิจัยที่ตอบสนองความต้องการของชุมชน
๒. กฎ ระเบียบและหลักเกณฑ์ในการเบิกจ่ายของมหาวิทยาลัยและกรมบัญชีกลางไม่เอื้ออำนวยต่อการดำเนินการ

## วิสัยทัศน์ทางการเงิน

สถาบันวิจัยและพัฒนา มีระบบบริหารจัดการด้านการเงินที่มีประสิทธิภาพ และจัดสรรเงินอย่างเหมาะสม ถูกต้อง โปร่งใส ตรวจสอบได้

### วัตถุประสงค์

๑. เพื่อพัฒนาการบริหารจัดการด้านงบประมาณของมหาวิทยาลัยอย่างมีประสิทธิภาพ โปร่งใส และตรวจสอบได้
๒. เพื่อสร้างกลไกที่มีประสิทธิภาพในการจัดหาและการใช้จ่ายงบประมาณ ให้สอดคล้องกับแผนยุทธศาสตร์การพัฒนามหาวิทยาลัย
๓. เพื่อให้การบริหารจัดการด้านงบประมาณมีเป้าหมายที่ชัดเจนและปฏิบัติได้
๔. เพื่อการติดตามและนำผลไปปรับปรุงพัฒนาอย่างต่อเนื่อง

## ประเด็นยุทธศาสตร์ทางการเงิน

๑. การเพิ่มประสิทธิภาพระบบบริหารจัดการด้านการเงิน
๒. การพัฒนาระบบ กลไก และกระบวนการจัดสรร ตรวจสอบ ติดตามผลการใช้งบประมาณ
๓. การส่งเสริมและพัฒนาระบบเทคโนโลยีสารสนเทศ เพื่อนำมาใช้ในการบริหารจัดการด้านการเงินและงบประมาณ

### เป้าหมาย

๑. การบริหารจัดการทางการเงินมีประสิทธิภาพ ถูกต้อง โปร่งใส ตรวจสอบได้
๒. การเบิกจ่าย เป็นไปตามกฎหมาย ระเบียบ ข้อบังคับ ของมหาวิทยาลัย พร้อมควบคุม และตรวจสอบได้ โดยใช้ระบบงบประมาณ พัสตุ การเงิน จากงบประมาณแผ่นดิน และงบรายได้ มหาวิทยาลัย ที่จัดสรรให้สถาบันวิจัยและพัฒนา
๓. พัฒนาระบบสารสนเทศเพื่อการบริหารทรัพยากรองค์กร (ERP) สนับสนุนการบริหารการเงิน และงบประมาณที่มีประสิทธิภาพ

### กลยุทธ์ทางการเงิน

๑. กำหนดแนวทางในการบริหารจัดการด้านการเงินที่มีประสิทธิภาพ
๒. การพัฒนาระบบ กลไก และกระบวนการจัดสรร ตรวจสอบ ติดตามผลการใช้งบประมาณ
๓. การพัฒนาระบบสารสนเทศเพื่อการบริหารทรัพยากรองค์กร การเงิน และงบประมาณ

## ประเด็นยุทธศาสตร์ทางการเงินที่ ๑ การเพิ่มประสิทธิภาพการบริหารจัดการด้านการเงิน

### เป้าหมายทางการเงิน

การบริหารจัดการด้านการเงินที่มีประสิทธิภาพ ถูกต้อง โปร่งใส ตรวจสอบได้

### กลยุทธ์ทางการเงิน

กำหนดแนวทางในการบริหารจัดการด้านการเงินและการให้บริการที่มีประสิทธิภาพ

### แนวทางปฏิบัติ

๑. บุคลากรในสถาบันวิจัยและพัฒนา ศึกษาและทบทวนระเบียบ ข้อบังคับและประกาศที่เกี่ยวข้องด้านการเงินที่มี ผลบังคับใช้ของมหาวิทยาลัย และติดตามให้เป็นปัจจุบัน เพื่อนำไปใช้ประโยชน์ต่อการดำเนินงาน อย่างมีประสิทธิภาพ

๒. สถาบันวิจัยและพัฒนา มีระบบการจัดสรรเงิน แผนการใช้จ่าย การบริหารและการติดตามผลการใช้จ่าย งบประมาณอย่างมีประสิทธิภาพ โปร่งใส ตรวจสอบได้ และมีการบริหารจัดการในด้านระบบ การบริหารความเสี่ยง

๓. บุคลากรในสถาบันวิจัยและพัฒนา จัดทำคู่มือเพื่อเป็นแนวทางในการเบิกจ่ายงบประมาณ

๔. สถาบันวิจัยและพัฒนา มีการพัฒนาประสิทธิภาพในการดำเนินงานด้านการจัดซื้อจัดจ้าง และการบริหารพัสดุให้ มีความรวดเร็ว โปร่งใส ตรวจสอบได้ และเป็นธรรมโดยปฏิบัติตามขั้นตอน และระบบของมหาวิทยาลัย

๕. สถาบันวิจัยและพัฒนา มีการจัดทำรายงานทางการเงิน เพื่อเสนอต่อผู้บริหารใช้ในการตัดสินใจ

## ประเด็นยุทธศาสตร์ทางการเงินที่ ๒ การพัฒนาระบบ กลไก และกระบวนการจัดสรร ตรวจสอบ ติดตามผลการใช้งบประมาณ

### เป้าหมายทางการเงิน

การเบิกจ่าย เป็นไปตามกฎหมาย ระเบียบ ข้อบังคับ ของมหาวิทยาลัย พร้อมควบคุม และตรวจสอบได้ โดยใช้ระบบงบประมาณ พัสดุ การเงิน จากงบประมาณแผ่นดิน และงบรายได้มหาวิทยาลัย ที่จัดสรรให้สถาบันวิจัยและพัฒนา

### กลยุทธ์ทางการเงิน

การพัฒนาระบบ กลไก และกระบวนการจัดสรร ตรวจสอบ ติดตามผลการใช้งบประมาณ

### แนวทางปฏิบัติ

๑. มีการปรับปรุงระบบกลไกการบริหารจัดการงบประมาณ

๒. มีการจัดทำรายงานสรุปการใช้จ่ายงบประมาณรายเดือนและรายไตรมาส เสนอคณะกรรมการบริหารสถาบัน และกองคลัง

๓. มีการกำกับตรวจสอบ ติดตามผลการดำเนินงานตามแผนปฏิบัติการประจำปีราย ๖ เดือน เสนอคณะกรรมการบริหารสถาบัน

## ประเด็นยุทธศาสตร์ทางการเงินที่ ๓ การส่งเสริมและพัฒนาระบบเทคโนโลยีสารสนเทศ เพื่อนำมาใช้ในการบริหารจัดการด้านการเงินและงบประมาณ

### เป้าประสงค์ทางการเงิน

พัฒนาระบบสารสนเทศเพื่อการบริหารทรัพยากรองค์กร (ERP) สนับสนุนการบริหารการเงิน และงบประมาณที่มีประสิทธิภาพ

### กลยุทธ์ทางการเงิน

การพัฒนาระบบสารสนเทศเพื่อการบริหารทรัพยากรองค์กร การเงิน และงบประมาณ

### แนวทางปฏิบัติ

๑. สนับสนุนการใช้ระบบเทคโนโลยีสารสนเทศด้านการเงินและงบประมาณ

๒. เพิ่มศักยภาพบุคลากรในการใช้ระบบเทคโนโลยีสารสนเทศด้านการเงินและงบประมาณอย่างต่อเนื่อง



## แนวทางการจัดหาทรัพยากรทางการเงิน

สถาบันวิจัยและพัฒนา มีแหล่งงบประมาณในการสนับสนุนการดำเนินงานจากมหาวิทยาลัย จัดสรรให้สถาบันวิจัยและพัฒนาจาก

๑. งบประมาณแผ่นดิน ตามที่ได้รับจัดสรรตามพระราชบัญญัติงบประมาณรายจ่าย แล้วจัดสรรให้หน่วยงานในสังกัด จำแนกตามประเภทงบประมาณ ดังนี้

- ๑.๑ งบบุคลากร (เงินเดือนข้าราชการ, เงินประจำตำแหน่ง)
- ๑.๒ งบดำเนินงาน (ค่าตอบแทน, ค่าใช้สอย, ค่าใช้จ่ายไปราชการ อบรม ศึกษาดูงาน, ค่าวัสดุ)
- ๑.๓ งบลงทุน (ค่าครุภัณฑ์, ค่าที่ดินและสิ่งก่อสร้าง)
- ๑.๔ งบอุดหนุน (ค่าใช้จ่ายพนักงานฯ, โครงการบริการวิชาการ, โครงการวิจัย)
- ๑.๕ งบรายจ่ายอื่น (โครงการพัฒนาคุณภาพการจัดการศึกษา, โครงการทำนุบำรุง

ศิลปวัฒนธรรม)

๒. งบประมาณเงินรายได้ของมหาวิทยาลัย ตามที่ได้รับจัดสรรจากมหาวิทยาลัย โดยคิดรอบตามปีงบประมาณ ดังนี้

- ๒.๑ งบบุคลากร (ค่าจ้างชั่วคราว)
- ๒.๒ งบดำเนินงาน (ค่าตอบแทน, ค่าใช้สอย, ค่าใช้จ่ายไปราชการ อบรม ดูงาน, ค่าวัสดุ)
- ๒.๓ งบลงทุน (ค่าครุภัณฑ์, ค่าที่ดินและสิ่งก่อสร้าง)
- ๒.๔ งบอุดหนุน (ค่าใช้จ่ายพนักงานฯ, โครงการบริการวิชาการ, โครงการวิจัย)
- ๒.๕ งบรายจ่ายอื่น (โครงการพัฒนาคุณภาพการจัดการศึกษา, โครงการทำนุบำรุง

ศิลปวัฒนธรรม

๓. งบประมาณจากแหล่งทุนอื่นๆ

- ๓.๑ กองทุนเพื่อสนับสนุนการวิจัย