

แผนยุทธศาสตร์ 2563

สถาบันวิจัยและพัฒนา

มหาวิทยาลัยราชภัฏบ้านสมเด็จเจ้าพระยา

คำนำ

สถาบันวิจัยและพัฒนา มหาวิทยาลัยราชภัฏบ้านสมเด็จเจ้าพระยา ได้ดำเนินงานภายใต้พันธกิจและปรัชญาของมหาวิทยาลัย ในยุทธศาสตร์ด้านการวิจัย ยกกระดับมาตรฐานงานวิจัย สร้างองค์ความรู้และนวัตกรรม ส่งเสริมการพัฒนาท้องถิ่นและสังคมให้เข้มแข็งและยั่งยืน และการให้บริการวิชาการ สถาบันวิจัยและพัฒนา ได้จัดทำแผนยุทธศาสตร์ ประจำปีงบประมาณ 2563 โดยกำหนดกิจกรรมและโครงการต่างๆ ให้สอดคล้องกับยุทธศาสตร์สถาบันวิจัยและพัฒนา 2562-2566 และยุทธศาสตร์มหาวิทยาลัย ซึ่งรายละเอียดของแผนยุทธศาสตร์ ประจำปีงบประมาณ 2563 ฉบับนี้ประกอบด้วย นโยบายมหาวิทยาลัย และข้อมูลเบื้องต้นสถาบันวิจัยและพัฒนา ปรัชญา วิสัยทัศน์ พันธกิจ โครงสร้างการบริหารและโครงสร้างภารกิจด้านต่างๆ การวิเคราะห์สภาพแวดล้อม แนวทางการนำแผนสู่การปฏิบัติและการติดตามประเมินผล โครงการ/กิจกรรมตลอดปีงบประมาณ 2563

แผนยุทธศาสตร์ ประจำปีงบประมาณ 2563 ฉบับนี้ได้รับพิจารณาและได้รับการอนุมัติจากคณะกรรมการอำนวยการและคณะกรรมการบริหารประจำสถาบันวิจัยและพัฒนา จึงขอขอบคุณผู้ที่เกี่ยวข้องทุกฝ่ายที่ได้เสียสละร่วมดำเนินการให้ข้อเสนอแนะในการจัดทำแผนในแต่ละขั้นตอน จนทำให้แล้วเสร็จสมบูรณ์สุดท้ายให้สถาบันวิจัยและพัฒนาหวังเป็นอย่างยิ่งว่า แผนยุทธศาสตร์ ประจำปีงบประมาณ 2563 จะเป็นแนวทางในการดำเนินงานของสถาบันวิจัยและพัฒนา และสามารถใช้เป็นข้อมูลพื้นฐานในการติดตามและประเมินผลการดำเนินงาน

ตลอดปีงบประมาณ 2563 อันจะเป็นประโยชน์ในการพัฒนาต่อไป

(รองศาสตราจารย์ ดร.พนอเนือง สุทัศน์ ณ อยุธยา)
ผู้อำนวยการสถาบันวิจัยและพัฒนา

กรอบแนวความคิดในการจัดทำแผนยุทธศาสตร์

การจัดทำแผนยุทธศาสตร์สำหรับองค์กรเป็นสิ่งที่มีความสำคัญและจำเป็นอย่างยิ่งสำหรับการบริหารจัดการองค์กรสมัยใหม่เป็นกระบวนการเชิงวิเคราะห์สังเคราะห์ที่ผ่านกระบวนการจัดทำอย่างมีส่วนร่วมในการกำหนดทิศทางและแนวทางในการพัฒนาองค์กรให้บรรลุวัตถุประสงค์และเป้าหมายที่ตั้งไว้โดยจะต้องมีการวิเคราะห์สภาพแวดล้อมเพื่อให้ได้แนวทางการดำเนินงานที่สอดคล้องกับสถานการณ์และบริบทต่างๆ ที่เกี่ยวข้องที่มีการเปลี่ยนแปลงอย่างต่อเนื่องและเป็นเครื่องมือที่ใช้ในการกำหนดกรอบทิศทาง การดำเนินงานในการจัดทำแผนยุทธศาสตร์และแผนปฏิบัติงานขององค์กรเพื่อนำไปสู่การปฏิบัติงานที่มีประสิทธิภาพต่อไป

ดังนั้นเพื่อให้การดำเนินงานของสถาบันวิจัยและพัฒนาที่มีทิศทางที่ชัดเจนและมีการปฏิบัติร่วมกันได้อย่างเป็นระบบสอดคล้องกับนโยบายชาติและมหาวิทยาลัยราชภัฏบ้านสมเด็จเจ้าพระยาได้อย่างครบถ้วนมีประสิทธิภาพและเกิดประสิทธิผลสถาบันวิจัยและพัฒนาจึงได้กำหนดให้จัดทำแผนยุทธศาสตร์ ประจำปีงบประมาณ 2563 ให้สอดคล้องกับแผนยุทธศาสตร์สถาบันวิจัยและพัฒนา มหาวิทยาลัยราชภัฏบ้านสมเด็จเจ้าพระยา พ.ศ. 2562-2566

วัตถุประสงค์ของการจัดทำแผนยุทธศาสตร์

1. เพื่อให้ได้แผนยุทธศาสตร์สถาบันวิจัยและพัฒนา ประจำปีงบประมาณ 2563 ที่ประกอบไปด้วยประเด็นยุทธศาสตร์เป้าประสงค์ มาตรการ กลยุทธ์ และตัวชี้วัดที่ครอบคลุมการดำเนินงานปีงบประมาณ 2563
2. เพื่อกำหนดทิศทางการดำเนินงานของสถาบันวิจัยและพัฒนาที่สามารถนำมาปฏิบัติได้อย่างเป็นระบบและมีประสิทธิภาพ

การดำเนินงานจัดทำแผนยุทธศาสตร์

ขั้นตอนการจัดทำแผนยุทธศาสตร์สถาบันวิจัยและพัฒนา มหาวิทยาลัยราชภัฏบ้านสมเด็จเจ้าพระยา

1. จัดประชุมผู้บริหารสถาบันวิจัยและพัฒนาและบุคลากร ดำเนินการพิจารณา ทบทวนและวิเคราะห์ วิสัยทัศน์ พันธกิจ ประเด็นยุทธศาสตร์ เป้าประสงค์ มาตรการ กลยุทธ์ และตัวชี้วัดที่เกี่ยวข้องกับสถาบันวิจัยและพัฒนา
2. จัดประชุมทบทวนประเมินสภาพแวดล้อมภายในและภายนอกโดยใช้เทคนิคการวิเคราะห์ SWOT Analysis เพื่อจัดทำ (ร่าง) แผนยุทธศาสตร์สถาบันวิจัยและพัฒนา พ.ศ. 2563
3. นำ (ร่าง) แผนยุทธศาสตร์สถาบันวิจัยและพัฒนา พ.ศ. 2563 เสนอต่อกรรมการบริหารสถาบันวิจัยและพัฒนาเห็นชอบในภาพรวมและมอบหมายผู้รับผิดชอบหลักและผู้รับผิดชอบร่วมในแต่ละประเด็นทบทวนรายละเอียดและปรับปรุงตามข้อเสนอแนะของคณะกรรมการบริหารสถาบันวิจัยและพัฒนา
4. นำเสนอ (ร่าง) แผนยุทธศาสตร์ของสถาบันวิจัยและพัฒนา พ.ศ. 2563 ที่ได้รับการปรับแก้ต่อคณะกรรมการบริหารสถาบันวิจัยและพัฒนาเพื่อพิจารณาให้ความเห็นชอบ
5. นำเสนอ (ร่าง) แผนยุทธศาสตร์ของสถาบันวิจัยและพัฒนา พ.ศ. 2563 ที่ได้รับการปรับแก้ต่อคณะกรรมการอำนวยการมหาวิทยาลัยราชภัฏบ้านสมเด็จเจ้าพระยาเพื่อพิจารณาให้ความเห็นชอบ
6. ประกาศ แผนยุทธศาสตร์ของสถาบันวิจัยและพัฒนา พ.ศ. 2563 ที่ได้รับความเห็นชอบ

ข้อมูลเบื้องต้นของสถาบันวิจัยและพัฒนา

ชื่อหน่วยงาน

สถาบันวิจัยและพัฒนา
(Research and Development Institute)

ที่ตั้ง

ชั้น 7 อาคาร 100 ปีศรีสุริยวงศ์ (อาคาร 6) มหาวิทยาลัยราชภัฏบ้านสมเด็จเจ้าพระยา
เลขที่ 1061 ถนนอิสรภาพ แขวงทิวศิรินุรักษ์
เขตธนบุรี กรุงเทพฯ 10600
โทรศัพท์ 02-473-7000 ต่อ 1600, 1601, 1606

เว็บไซต์ <http://research.bsru.ac.th/>

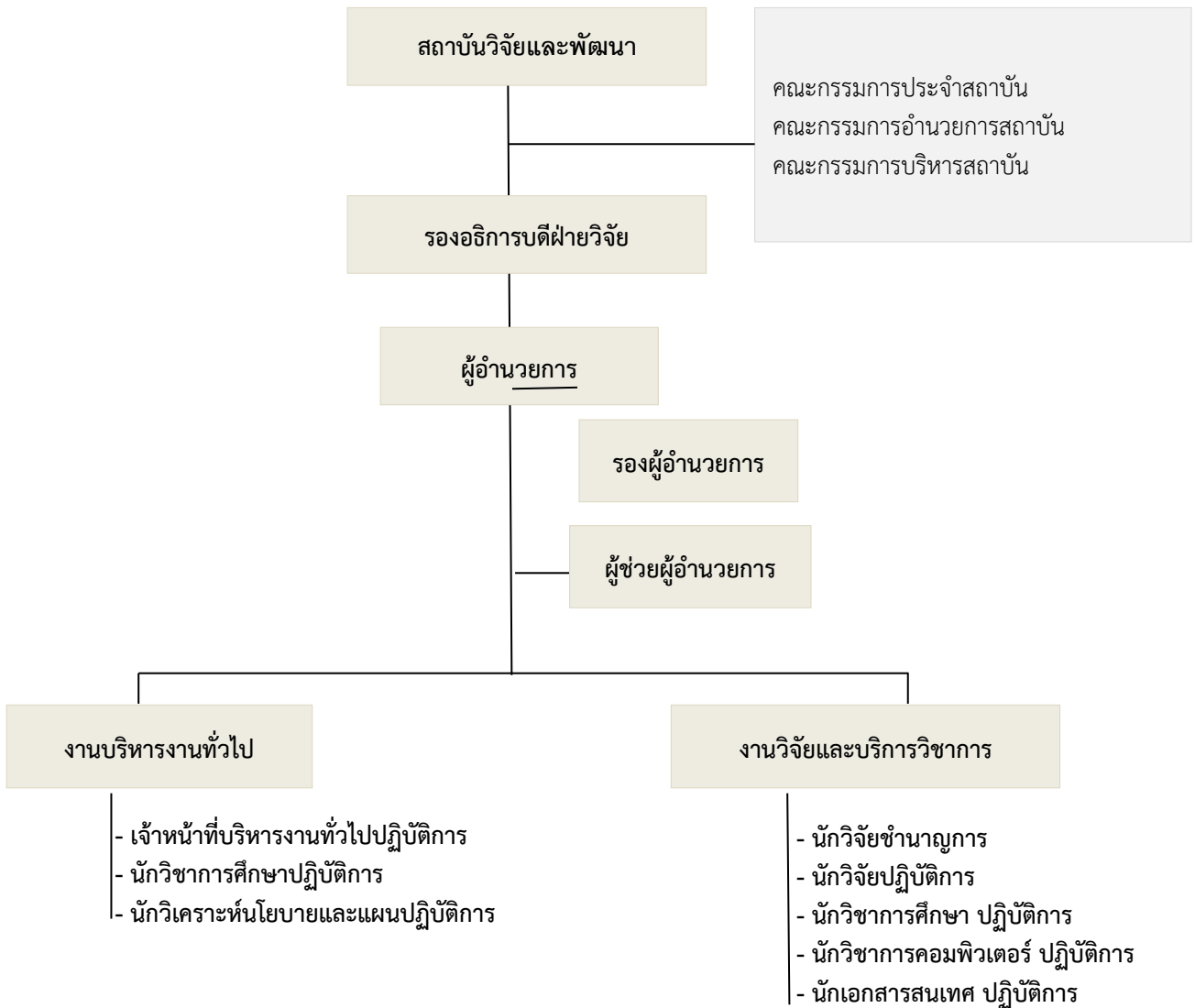


สัญลักษณ์

แนวความคิดมาจาก ความร่วมมือและการเสริมสร้าง
มิตรภาพเพื่อสร้างต้นไม้ผลิดอก(นักวิจัย) ออกผล(ผลงานวิจัย)
อย่างยั่งยืน ด้วยความสามัคคีเพราะทุกคนอยู่ภายใต้ร่มเงาต้นไม้แห่ง
ความสำเร็จ บ้านสมเด็จเจ้าพระยา

สถาบันวิจัยและพัฒนา
มหาวิทยาลัยราชภัฏบ้านสมเด็จเจ้าพระยา

โครงสร้างการบริหารจัดการสถาบันวิจัยและพัฒนา



โครงสร้างองค์กรสถาบันวิจัยและพัฒนามหาวิทยาลัยราชภัฏบ้านสมเด็จเจ้าพระยา

โครงสร้างสถาบันวิจัยและพัฒนา



รองศาสตราจารย์ ดร.พณเณียง สุกัศน์ ณ อยุธยา

ผู้อำนวยการสถาบันวิจัยและพัฒนา

รองผู้อำนวยการสถาบันวิจัยและพัฒนา



อาจารย์สรสินธุ์ ฉางสินลอน

รองผู้อำนวยการฝ่ายแผนและงบประมาณ

และบริหารจัดการทุนภายใน



ผู้ช่วยศาสตราจารย์ ดร.สินดา ปิยพงษ์วินัน

รองผู้อำนวยการฝ่ายบริการจัดการคุณภาพนอก
และส่งเสริมเครือข่ายการวิจัย



ผู้ช่วยศาสตราจารย์เกียรติยศ สอภการณ

รองผู้อำนวยการฝ่ายบริหารและประกันคุณภาพ



ผู้ช่วยศาสตราจารย์ ดร.แมนทอนธุ์ ดุลยกุลชัย

รองผู้อำนวยการฝ่ายส่งเสริมการวิจัย

และบริการวิชาการ

ผู้ช่วยผู้อำนวยการ สถาบันวิจัยและพัฒนา



อาจารย์ฉันทพร ชินสุพินธรณ์

สาขาวิชาเทคโนโลยีสารสนเทศและสื่อดิจิทัล

คณะวิทยาศาสตร์และเทคโนโลยี



ผู้ช่วยศาสตราจารย์ปวงยงชน

สาขาวิชาคอมพิวเตอร์ศึกษา

คณะวิทยาศาสตร์และเทคโนโลยี



ผู้ช่วยศาสตราจารย์ ดร.นฤทิพย์ ลอยพิณาย

สาขาวิชาวิทยาศาสตร์และเทคโนโลยีการอาหาร

คณะวิทยาศาสตร์และเทคโนโลยี



อาจารย์ศุภกัญญา คมพุดธา

สาขาวิชาคอมพิวเตอร์ธุรกิจ

คณะวิทยาการศึกษการ



นางสาวนัตถพร นวนวงษ์
รักษาการตำแหน่งหัวหน้าสำนักงาน ผู้อำนวยการสถาบันวิจัยและพัฒนา



นางสาวปิชนา ช่งไช
เจ้าพนักงานบริหารงานทั่วไป ปฏิบัติการ



นางสาวณัฐพร นวนวงษ์ (หญิง)
นักวิจัย ปฏิบัติการ
ประสานงานด้านวิจัย
จากหน่วยงานนอกมหาวิทยาลัย



นางสาวธัญสิริภรณ์ โทมาสพิถย์ (เตย)
นักวิชาการศึกษา ปฏิบัติการ
ประสานงานด้านงานวิจัย
จากหน่วยงานในมหาวิทยาลัย



นางสาวจิรภรณ์ คล้ายวังนร (ดี)
นักวิชาการศึกษา ปฏิบัติการ
ประสานงานด้านคำทอนแทนการเผยแพร่
บทความวิจัย และการตีพิมพ์บทความ
ลงในวารสารสถาบันวิจัยและพัฒนา



นางณัฐพร นวนวงษ์ (นเนน)
เจ้าพนักงานบริหารงานทั่วไป ปฏิบัติการ
ประสานงานด้านงานวิจัยที่เกี่ยวข้องกับจริยธรรม
และการวิจัยในมนุษย์



นายอดิษฐ์ เสงี่ยมโย (ออดิ)
เจ้าพนักงานบริหารงานโครงการวิจัยเชิงพื้นที่ (ฝ่ายไทย D 2)



นางสาวพิชญนภา พุกนิตินนร (เพ็ญ)
นักวิชาการคอมพิวเตอร์ ปฏิบัติการ

คณะกรรมการบริหารงานของสถาบันวิจัยและพัฒนา มีดังนี้

1) คณะกรรมการประจำสถาบันวิจัยและพัฒนา ประกอบด้วย

- | | | |
|-----------------------------------|-------------------|----------------------------|
| 1. รองศาสตราจารย์ ดร.พนอเนือง | สุทัศน์ ณ อยุธยา | ประธาน |
| 2. ผู้ช่วยศาสตราจารย์ ดร.จินดา | ยีนยงชัยวัฒน์ | รองประธาน |
| 3. รองศาสตราจารย์ ภญ.โสภิต | ธรรมอารี | กรรมการผู้ทรงคุณวุฒิภายนอก |
| 4. รองศาสตราจารย์ ดร.สมบัติ | ทีฆทรัพย์ | กรรมการผู้ทรงคุณวุฒิภายนอก |
| 5. รองศาสตราจารย์ ดร.สุภาวิณี | สัตยาภรณ์ | กรรมการผู้ทรงคุณวุฒิภายนอก |
| 6. คุณสุนันทา | สมพงษ์ | กรรมการผู้ทรงคุณวุฒิภายนอก |
| 7. รองศาสตราจารย์ปรียานุช | กิจรุ่งโรจน์เจริญ | กรรมการ |
| 8. ผู้ช่วยศาสตราจารย์เกียรติขจร | โสภณาภรณ์ | กรรมการ |
| 9. ผู้ช่วยศาสตราจารย์ ดร.นนท์ณิธี | ดุลยทวิสิทธิ์ | กรรมการ |
| 10. อาจารย์สรสินธุ์ | ฉายสินสอน | เลขานุการ |

2) คณะกรรมการอำนวยการสถาบันวิจัยและพัฒนา ประกอบด้วย

- | | | |
|-----------------------------------|-------------------|----------------------------|
| 1. ผู้ช่วยศาสตราจารย์ ดร.ลินดา | เกณฑมา | ประธาน |
| 2. รองศาสตราจารย์ปรียานุช | กิจรุ่งโรจน์เจริญ | ที่ปรึกษา |
| 3. ผู้ช่วยศาสตราจารย์ ดร.จินดา | ยีนยงชัยวัฒน์ | กรรมการ |
| 4. ผู้ช่วยศาสตราจารย์เกียรติขจร | โสภณาภรณ์ | กรรมการ |
| 5. ผู้ช่วยศาสตราจารย์ ดร.นนท์ณิธี | ดุลยทวิสิทธิ์ | กรรมการ |
| 6. รองศาสตราจารย์ ดร.พนอเนือง | สุทัศน์ ณ อยุธยา | กรรมการและเลขานุการ |
| 7. อาจารย์สรสินธุ์ | ฉายสินสอน | กรรมการและผู้ช่วยเลขานุการ |
| 8. นางสาวณัฐชนาธิป | มุฮัมมัดอามิน | เจ้าหน้าที่ |

3) คณะกรรมการบริหารสถาบันวิจัยและพัฒนา ประกอบด้วย

- | | | |
|-----------------------------------|-------------------|-----------|
| 1. อธิการบดี | | ประธาน |
| 2. รองศาสตราจารย์ปรียานุช | กิจรุ่งโรจน์เจริญ | ที่ปรึกษา |
| 3. ผู้ช่วยศาสตราจารย์ ดร.จินดา | ยีนยงชัยวัฒน์ | กรรมการ |
| 4. ผู้ช่วยศาสตราจารย์เกียรติขจร | โสภณาภรณ์ | กรรมการ |
| 5. ผู้ช่วยศาสตราจารย์ ดร.นนท์ณิธี | ดุลยทวิสิทธิ์ | กรรมการ |
| 6. ผู้ช่วยศาสตราจารย์ ดร.กัจจา | จิตรภริมย์ | กรรมการ |
| 7. อาจารย์นันทพร | ชินสุพันธ์รัตน์ | กรรมการ |
| 8. ผู้ช่วยศาสตราจารย์วรุตม์ | พลอยสวอยงาม | กรรมการ |
| 9. ผู้ช่วยศาสตราจารย์ ดร.ปฎิวิทย์ | ลอยพิมาย | กรรมการ |
| 10. อาจารย์พิทักษ์พงษ์ | คมพุดชา | กรรมการ |
| 11. รองคณบดีฝ่ายวิจัยคณะกรรมการ | | กรรมการ |

12. รองคณบดีฝ่ายวิจัยคณะมนุษยศาสตร์และสังคมศาสตร์		กรรมการ
13. รองคณบดีฝ่ายวิจัยคณะวิทยาการจัดการ		กรรมการ
14. รองคณบดีฝ่ายวิจัยคณะวิทยาศาสตร์และเทคโนโลยี		กรรมการ
15. รองคณบดีฝ่ายวิจัยคณะวิทยาลัยการดนตรี		กรรมการ
16. รองคณบดีฝ่ายวิจัยคณะวิศวกรรมศาสตร์และเทคโนโลยีอุตสาหกรรม		กรรมการ
17. รองคณบดีฝ่ายวิจัยบัณฑิตวิทยาลัย		กรรมการ
18. รองศาสตราจารย์ ดร.พนอเนือง	สุทัศน์ ณ อยุธยา	กรรมการและเลขานุการ
19. อาจารย์สรสินธุ์	ฉายสินสอน	กรรมการและผู้ช่วยเลขานุการ
20. นางสาวณัฐชนาธิป	มุฮัมมัดอาามิน	เจ้าหน้าที่

4) แต่งตั้งผู้ช่วยผู้อำนวยการสถาบันวิจัยและพัฒนา ประกอบด้วย

1. อาจารย์นันทพร	ชินสุพันธ์รัตน์	กรรมการ
2. ผู้ช่วยศาสตราจารย์วรุตม์	พลอยสวयงาม	กรรมการ
3. ผู้ช่วยศาสตราจารย์ ดร.ปฎิวิทย์	ลอยพิมาย	กรรมการ
4. อาจารย์พิทักษ์พงษ์	คมพุดซา	กรรมการ

การวิเคราะห์สภาพแวดล้อมสถาบันวิจัยและพัฒนา

ในการจัดทำแผนยุทธศาสตร์สถาบันวิจัยและพัฒนา มหาวิทยาลัยราชภัฏบ้านสมเด็จเจ้าพระยา พ.ศ. 2563 ได้มีการประชุมระดมความคิดเห็นของผู้ที่เกี่ยวข้องเพื่อวิเคราะห์สภาพแวดล้อมของสถาบันวิจัยและพัฒนา ได้ใช้เทคนิค SWOT Analysis ซึ่งเป็นเครื่องมือในการประเมินสถานการณ์ของสถาบันวิจัยและพัฒนา เพื่อพิจารณาจุดแข็ง (Strength) จุดอ่อน (Weakness) โอกาส (Opportunity) และอุปสรรค (Threat) ได้ ข้อมูลสำคัญดังนี้

1. การวิเคราะห์สถานการณ์จากปัจจัยภายใน

จากการพิจารณาข้อมูลเกี่ยวกับปัจจัยภายในที่มีผลกระทบต่อการทำงานของสถาบันวิจัยและพัฒนาในส่วนของ จุดแข็ง (Strength) และจุดอ่อน (Weakness) พบข้อมูลที่ส่งผลกระทบต่อการทำงาน ดังนี้

จุดแข็ง (Strength : S)

1. มีรูปแบบการจัดโครงสร้างองค์กรที่ชัดเจน และผู้บริหารมหาวิทยาลัยให้การสนับสนุนเป็นอย่างดี
2. มหาวิทยาลัยมีกองทุนสนับสนุนการวิจัยเพื่อเป็นแหล่งทุนสนับสนุนการทำวิจัยให้แก่บุคลากรและนักศึกษา
3. มหาวิทยาลัยมียุทธศาสตร์และนโยบายที่สนับสนุนทุนวิจัยสำหรับแหล่งทุนภายในที่สอดคล้องกับยุทธศาสตร์ชาติและยุทธศาสตร์มหาวิทยาลัยราชภัฏ
4. บุคลากรทุกคนมีส่วนร่วมในกิจกรรมและโครงการต่างๆ ของสถาบันฯ ทำให้มีโอกาสพัฒนาทักษะการปฏิบัติงานอย่างต่อเนื่อง
5. บุคลากรมีความพร้อมในการพัฒนาทักษะ ความรู้ความสามารถ และปฏิบัติงานแทนกันได้
6. บุคลากรสามารถประสานงานกับหน่วยงานภายใน และหน่วยงานภายนอกได้เป็นอย่างดี
7. มีประกาศ ระเบียบและขั้นตอนในการปฏิบัติงานแต่ละด้านที่ชัดเจน
8. ผู้บริหารสถาบันวิจัยและพัฒนา ทำงานเชิงรุก และมีการวางระบบการบริหารงานที่ดี ทำให้เกิดความชัดเจนในการทำงาน
9. มีการควบคุมการดำเนินงานในทุกๆ มิติได้อย่างถูกต้อง โปร่งใส และตรวจสอบได้
10. บุคลากรมีความตั้งใจในการทำงาน มีความรักองค์กร มีความสามัคคี และเปิดโอกาสให้ทุกคนมีส่วนร่วมในการทำงานเป็นทีม

จุดอ่อน (Weakness : W)

1. สิ่งอำนวยความสะดวกและพื้นที่ให้บริการแก่บุคลากรและนักศึกษายังไม่เพียงพอ
2. งบประมาณเพื่อการดำเนินงานไม่เพียงพอ
3. บุคลากรมีจำนวนไม่เพียงพอต่อภาระงาน
4. บุคลากรขาดทักษะในการปฏิบัติงานตามยุทธศาสตร์การดำเนินงานรูปแบบใหม่
5. โครงการฝึกอบรมไม่ได้รับความร่วมมือจากบุคลากรภายในทำให้ไม่บรรลุตามเป้าหมายของโครงการ

6. ขาดการวิเคราะห์ความสำเร็จเชิงคุณภาพและความร่วมมือในการเข้าอบรม
7. สถาบันวิจัยและพัฒนาไม่มีอำนาจในการกำหนดบทลงโทษในการผิดที่นอกเหนือจากประกาศ

2. การวิเคราะห์สถานการณ์จากปัจจัยภายนอก

จากการวิเคราะห์สถานการณ์ภายนอกที่ส่งผลกระทบต่อการทำงานของสถาบันวิจัยและพัฒนา ในส่วนที่เป็นโอกาส (Opportunity) และอุปสรรค (Threat) พบข้อมูลที่ส่งผลกระทบต่อการทำงาน ดังนี้

โอกาส (Opportunity : O)

1. ยุทธศาสตร์ของมหาวิทยาลัยและยุทธศาสตร์ของมหาวิทยาลัยราชภัฏมีความสอดคล้องกับยุทธศาสตร์และนโยบายของรัฐบาลในการผลักดันเชิงพื้นที่ด้วยงานวิจัย
2. ได้รับความร่วมมือด้วยดีจากหน่วยงานภาครัฐ การปกครองส่วนท้องถิ่น และชุมชน
3. ยุทธศาสตร์การจัดสรรทุนของรัฐบาลมีเป้าหมายที่ชัดเจนในการให้ทุนและรูปแบบการพิจารณาการให้ทุน

อุปสรรค (Threat : T)

1. รูปแบบการบริหารจัดการงบประมาณของหน่วยงานที่ทำหน้าที่ควบคุมงบประมาณไม่สอดคล้องกับรูปแบบการดำเนินโครงการวิจัย เช่น ประกาศหรือระเบียบในการเบิกจ่ายงบประมาณ
2. หน่วยงานภาครัฐและเอกชนมีสัดส่วนในการแข่งขันในการขอทุนวิจัยเพิ่มมากขึ้นนอกเหนือจากหน่วยงานด้านการศึกษา

แผนยุทธศาสตร์สถาบันวิจัยและพัฒนา 2563

สถาบันวิจัยและพัฒนาได้พัฒนาแผนยุทธศาสตร์ขึ้นเพื่อใช้เป็นเครื่องมือสำคัญ ในการพัฒนาองค์กร ไปสู่ความสำเร็จตามพันธกิจอย่างมีทิศทาง โดยการมีส่วนร่วมของผู้เกี่ยวข้องทุกภาคส่วน อีกทั้งดำเนินการบนฐานข้อมูลรอบด้าน เพื่อให้เกิดผลตามวิสัยทัศน์ แผนยุทธศาสตร์ดังกล่าว พัฒนาเพื่อให้สอดคล้องกับ

1. ยุทธศาสตร์ชาติระยะ ๒๐ ปี (พ.ศ.๒๕๖๐ – ๒๕๗๙)
2. ยุทธศาสตร์การวิจัยแห่งชาติ ๒๐ ปี (พ.ศ.๒๕๖๐ – ๒๕๗๙) และแผนการปฏิรูประบบวิจัยแบบบูรณาการของประเทศ
3. ยุทธศาสตร์การวิจัยและนวัตกรรม ๒๐ ปี (พ.ศ.๒๕๖๐ – ๒๕๗๙)
4. ยุทธศาสตร์ใหม่ มหาวิทยาลัยราชภัฏเพื่อการพัฒนาท้องถิ่น ระยะ ๒๐ ปี (พ.ศ.๒๕๖๐ – ๒๕๗๙)
5. ยุทธศาสตร์ มหาวิทยาลัยราชภัฏบ้านสมเด็จเจ้าพระยา ระยะ ๒๐ ปี (พ.ศ.๒๕๖๑ – ๒๕๘๐)
6. แผนยุทธศาสตร์สถาบันวิจัยและพัฒนา 2562-2566

โดยยุทธศาสตร์สถาบันวิจัยและพัฒนา 2563 ประกอบด้วย 1 ยุทธศาสตร์ 3 กลยุทธ์ โดยแต่ละกลยุทธ์มีเป้าประสงค์ ดังนี้

แผนยุทธศาสตร์ 2563
หน่วยงานสถาบันวิจัยและพัฒนา

ยุทธศาสตร์ที่ 1 สร้างสรรค์ เผยแพร่องค์ความรู้การวิจัยที่มีคุณภาพและบูรณาการความร่วมมือทางการวิจัย นวัตกรรม หรืองานสร้างสรรค์ ที่สอดคล้องกับการพัฒนา
ท้องถิ่น และแนวทางการพัฒนาประเทศ

กลยุทธ์ที่ 1 ส่งเสริมและพัฒนาศักยภาพด้านการวิจัยนวัตกรรม หรืองานสร้างสรรค์ ที่สอดคล้องกับการพัฒนาท้องถิ่น และแนวทางการพัฒนาประเทศ ที่มีคุณภาพ

เป้าประสงค์	มาตรการ	ตัวชี้วัด	หน่วย	เป้าหมาย		ผู้รับผิดชอบ
				ข้อมูล พื้นฐาน (2562)	2563	
อาจารย์ประจำและนักวิจัยมี ศักยภาพด้านการวิจัยหรืองาน สร้างสรรค์ที่สูงขึ้น ที่สอดคล้องกับ การพัฒนาท้องถิ่น และแนวทาง การพัฒนาประเทศ	<ol style="list-style-type: none"> 1. การพัฒนานักวิจัยในเชิงรุก เช่น การบริหารจัดการงานวิจัยเชิงพื้นที่ การพัฒนาข้อเสนอโครงการวิจัยมุ่งเป้า การเขียนบทความผลงานวิจัยเพื่อการอ้างอิงทางวิชาการ การพัฒนาระบบพี่เลี้ยง 2. พัฒนาคณะนักวิจัยเพื่อการวิจัยแบบบูรณาการสำหรับนักวิจัยต่างสาขาและมีการเลื่อนไหลระหว่างสาขาได้ 3. กลไกการทำงานร่วมกันระหว่างนักวิจัยเพื่อเกิดการแลกเปลี่ยนเรียนรู้ และการบูรณาการร่วมกันกับการสร้างองค์ความรู้ในการบริหารงานวิจัย 4. พัฒนาศักยภาพของนักวิจัย ให้สามารถสื่อสารงานวิจัยได้อย่างมีคุณภาพ 	<ol style="list-style-type: none"> 1. จำนวนเงินทุนวิจัยหรืองานสร้างสรรค์ที่ได้รับจากแหล่งทุนภายในและภายนอกสถาบัน 2. จำนวนแผนบูรณาการงานวิจัยหรืองานสร้างสรรค์ ที่ได้รับการอนุมัติทุน 	บาท(ล้าน)	12	12.5	<ul style="list-style-type: none"> - คณะ/วิทยาลัย - สถาบันวิจัยและ พัฒนา
			โครงการ	3	5	

กลยุทธ์ที่ 2 ส่งเสริมพัฒนาและเผยแพร่องค์ความรู้จากการวิจัย นวัตกรรม หรืองานสร้างสรรค์ ที่สอดคล้องกับการพัฒนาท้องถิ่น และแนวทางการพัฒนาประเทศ

เป้าประสงค์	มาตรการ	ตัวชี้วัด	หน่วย	เป้าหมาย		ผู้รับผิดชอบ
				ข้อมูลพื้นฐาน 2562	2563	
องค์ความรู้ที่ได้จาก งานวิจัย งานสร้างสรรค์ และนวัตกรรม ได้รับการเผยแพร่ทั้งในระดับชาติ หรือระดับนานาชาติ	<ol style="list-style-type: none"> ส่งเสริมและสนับสนุนการตีพิมพ์เผยแพร่ ผลงานวิจัย งานสร้างสรรค์ และนวัตกรรมทั้งในระดับชาติและนานาชาติอย่างเหมาะสมและต่อเนื่อง ส่งเสริมการเผยแพร่ผลงานวิจัยงานสร้างสรรค์ และนวัตกรรมในระดับชาติและนานาชาติ ขยายเครือข่ายความร่วมมือกับเครือข่ายวิจัยในกลุ่มมหาวิทยาลัยราชภัฏ สถาบันการศึกษา หน่วยงานภาครัฐ เอกชน ในระดับท้องถิ่น ระดับประเทศ และระดับนานาชาติ และมีกิจกรรมการดำเนินงานที่ชัดเจน ต่อเนื่อง 	<ol style="list-style-type: none"> ร้อยละงานวิจัย งานสร้างสรรค์ และนวัตกรรม ที่มีการเผยแพร่ทั้งในระดับชาติ หรือระดับนานาชาติ ต่อจำนวนโครงการวิจัย (ในปีงบประมาณย้อนหลัง 1 ปี) 	ร้อยละ	65	70	- คณะ/วิทยาลัย - สถาบันวิจัยและพัฒนา
		<ol style="list-style-type: none"> จำนวนเวทีและเครือข่ายความร่วมมือในการเผยแพร่งานวิจัย การสร้างผลงานสร้างสรรค์ และนวัตกรรมทั้งระดับชาติและนานาชาติ 	จำนวนเวทีและจำนวนเครือข่าย	10	11	

กลยุทธ์ที่ 3 พัฒนางานวิจัย นวัตกรรม หรืองานสร้างสรรค์ ที่สอดคล้องกับการพัฒนาท้องถิ่น และแนวทางการพัฒนาประเทศ ส่งการจดทะเบียนทรัพย์สินทางปัญญาและการนำไปใช้ประโยชน์อย่างเป็นรูปธรรม

เป้าประสงค์	มาตรการ	ตัวชี้วัด	หน่วยนับ	เป้าหมาย		ผู้รับผิดชอบ
				ข้อมูลพื้นฐาน 2562	2563	
1. ระบบบริหารจัดการทรัพย์สินทางปัญญาและนวัตกรรมจากการวิจัยหรืองานสร้างสรรค์	1. การอบรมเพื่อให้สามารถนำผลงานวิจัย งานสร้างสรรค์หรือนวัตกรรมยื่นจดทรัพย์สินทางปัญญา	1. จำนวนผลงานวิจัย งานสร้างสรรค์หรือนวัตกรรมที่ผ่านโครงการอบรมเพื่อให้สามารถยื่นจดทรัพย์สินทางปัญญา	1. ผลงานวิจัย งานสร้างสรรค์หรือนวัตกรรมที่สามารถยื่นจดทรัพย์สินทางปัญญา	3	3	- คณะ/วิทยาลัย - สถาบันวิจัยและพัฒนา
	2. สนับสนุนงานวิจัยหรืองานสร้างสรรค์เพื่อนำไปสู่การจดทรัพย์สินทางปัญญาในรูปแบบต่างๆ	2. จำนวนผลงานวิจัย งานสร้างสรรค์หรือนวัตกรรม ที่จดทรัพย์สินทางปัญญาในรูปแบบต่างๆ	2. ผลงานวิจัย งานสร้างสรรค์หรือนวัตกรรม	1	1	
2. ระบบบริหารจัดการเพื่อการนำงานวิจัย นวัตกรรมหรืองานสร้างสรรค์ไปใช้ประโยชน์อย่างเป็นรูปธรรม	1. พัฒนาระบบการในการนำงานวิจัย นวัตกรรมหรืองานสร้างสรรค์ไปใช้ประโยชน์อย่างเป็นรูปธรรม	1. จำนวนงานวิจัย นวัตกรรมหรืองานสร้างสรรค์ที่ถูกนำไปใช้ประโยชน์	1. ผลงานวิจัย นวัตกรรมหรืองานสร้างสรรค์ที่ถูกนำไปใช้ประโยชน์	30	35	

แผนพัฒนาบุคลากร พ.ศ.2563

ความเป็นมาและความสำคัญ

สถาบันวิจัยและพัฒนาเป็นหน่วยงานที่มีหน้าที่ส่งเสริมและสนับสนุนการวิจัย ให้แก่คณาจารย์ บุคลากร นิสิต นักศึกษา ประสานงานความร่วมมือในการวิจัยระหว่างหน่วยงานภายในและภายนอก ภายใต้ แผนยุทธศาสตร์มหาวิทยาลัยราชภัฏบ้านสมเด็จเจ้าพระยา ดังนั้นสถาบันวิจัยและพัฒนาจึงจัดทำแผนพัฒนาบุคลากร ปีงบประมาณ พ.ศ. 2563 ตาม ทิศทางที่กำหนดในแผนพัฒนาบุคลากร สามารถดำเนินงานพัฒนาบุคลากรให้สอดคล้อง เพื่อนำไปสู่การบรรลุตาม แผนยุทธศาสตร์ และนำผลการประเมินนั้นมาเป็นข้อพิจารณา ในการจัดทำแผนพัฒนาบุคลากรปีถัดไป หลักการจัดทำแผนพัฒนาบุคลากร สถาบันวิจัยและพัฒนา มี กระบวนการจัดทำแผนพัฒนาบุคลากรตามขั้นตอนดังนี้

1. ทบทวนและปรับปรุงสมรรถนะบุคลากร โดยจัดประชุมและให้พิจารณาทบทวนสมรรถนะ ของบุคลากรที่ได้วิเคราะห์และจัดทำไว้แล้วในปีที่ผ่านมา
2. ดำเนินการจัดทำแผนพัฒนาบุคลากร โดยการรวบรวมข้อมูลและวิเคราะห์ข้อมูลที่เกี่ยวข้อง และจัดประชุมให้ข้อเสนอแนะร่วมกัน และจัดทำเอกสาร “แผนพัฒนาบุคลากร สถาบันวิจัยและพัฒนา ประจำปี งบประมาณ 2563
3. เสนอแผนพัฒนาบุคลากรต่อคณะกรรมการบริหารสถาบันวิจัยและพัฒนาเพื่อให้ความ เห็นชอบ
4. ดำเนินการตามแผนพัฒนาบุคลากร สถาบันวิจัยและพัฒนา ประจำปีงบประมาณ 2563 กำหนดให้ผู้บริหารทำหน้าที่ในการกำกับติดตาม ประเมินผล ให้คำแนะนำใน การดำเนินงาน และรวบรวม สรุปผลการดำเนินงาน และนำผลการดำเนินการไปใช้ในการจัดทำแผนพัฒนาบุคลากรปีต่อไป

วัตถุประสงค์การจัดทำแผนพัฒนาบุคลากร

1. เพื่อจัดทำแผนการบริหารและการพัฒนาบุคลากรของหน่วยงาน
2. เพื่อพัฒนาบุคลากรทุกตำแหน่งให้มีความรู้ ความสามารถ ทักษะและสมรรถนะตรงตามตำแหน่งงาน
3. เพื่อสร้างระบบและกลไกที่มีประสิทธิภาพในการพัฒนาบุคลากรให้สอดคล้องกับยุทธศาสตร์ มหาวิทยาลัยและสถาบันวิจัยและพัฒนา

การวิเคราะห์สถานการณ์ปัจจุบัน (Situation)

ในการกำหนดทิศทางการพัฒนาบุคลากรสถาบันวิจัยและพัฒนา ต้องให้ความสำคัญกับสภาพความ เปลี่ยนแปลงที่เกิดขึ้นอย่างรวดเร็ว ทั้งปัจจัยภายนอกและภายใน สถาบันวิจัยและพัฒนาจึงได้ดำเนินการ วิเคราะห์สถานการณ์ปัจจุบันของสถาบันวิจัย โดยพบว่า ข้อจำกัดในการพัฒนาบุคลากร คือ การจัดทำและการ ใช้งานตามแผนฯ ที่ผ่านมายังไม่ได้ใช้แผนเต็มที่มากนัก ซึ่งปัญหาเกิดจากสาเหตุหลายประการ เช่น ข้อจำกัดด้าน งบประมาณ ขาดความชัดเจนของแผนฯ เป็นต้น ซึ่งข้อจำกัดและจุดอ่อนที่เป็นอุปสรรคต่อการ ใช้ แผนพัฒนาบุคลากรดังกล่าวสามารถแยกพิจารณา ได้ดังนี้

1. ข้อจำกัดด้านการบริหารจัดการ

- งบประมาณและระยะเวลาไม่เอื้อต่อการพัฒนาบุคลากร
- ขาดความต่อเนื่องของการพัฒนาทักษะในการปฏิบัติงาน ส่งผลให้การดำเนินงานขาดทักษะที่จำเป็นต่อการดำเนินงาน

2. ข้อจำกัดด้านบุคลากร

- จำนวนบุคลากรมีจำกัด ส่งผลให้จำเป็นต้องมอบหมายงานเกินกว่าคุณสมบัติประจำตำแหน่งของบุคลากร
- ภาระงานของบุคลากรมีจำนวนมาก ทำให้บุคลากรไม่มีเวลาในการพัฒนาตนเองตามสายงาน

วิสัยทัศน์และกลยุทธ์การพัฒนาบุคลากร

1. วิสัยทัศน์ในการพัฒนาบุคลากร

สถาบันวิจัยและพัฒนามุ่งพัฒนาทรัพยากรบุคคลให้มีความรู้ ทักษะ และสมรรถนะในการปฏิบัติหน้าที่ เพื่อให้เกิดการขับเคลื่อนสถาบันให้ทันต่อการเปลี่ยนแปลงตามภารกิจ ทิศทางการดำเนินงานและนโยบายของมหาวิทยาลัย

2. กลยุทธ์การพัฒนาบุคลากร

สถาบันวิจัยและพัฒนา กำหนดยุทธศาสตร์การพัฒนาบุคลากร เพื่อให้ทิศทางการดำเนินงานเป็นไปตามภารกิจ ทิศทางการดำเนินงาน นโยบายของมหาวิทยาลัย และสามารถวัดผลการดำเนินงานได้อย่างมีประสิทธิภาพ โดยแผนการดำเนินการด้านการพัฒนาบุคลากรมีดังต่อไปนี้

แผนยุทธศาสตร์การพัฒนาบุคลากร พ.ศ.2563

1. การส่งเสริมให้บุคลากรเป็นนักปฏิบัติการเพิ่มผลิตภาพ หรือ Productivity Practitioner ที่มีพื้นฐานความเข้าใจ ต่องานและการปรับปรุงพัฒนา ผ่านการฝึกอบรม กิจกรรมและกระบวนการปฏิบัติงาน
2. การส่งเสริมโอกาสในการแสวงหาความรู้ใหม่ๆ ที่พร้อมจะทำงานเป็นทีมอย่างมีประสิทธิภาพ ผ่านการฝึกอบรมจากทั้งหน่วยงานภายในและภายนอก ร่วมกับกระบวนการพัฒนาการทำงานเป็นทีมงาน
3. การสร้างบรรยากาศภายในองค์กรให้เกิดการเรียนรู้อย่างสร้างสรรค์ และช่วยขับเคลื่อนการพัฒนาองค์กร ด้วยกระบวนการแลกเปลี่ยนเรียนรู้และการพัฒนางานแบบ Bottom up
4. การสร้างบรรยากาศและโอกาสให้บุคลากรทุกระดับมีความพร้อมที่จะพัฒนาตัวเอง และก้าวไปข้างหน้า
5. การส่งเสริม สนับสนุนให้บุคลากร ใช้กระบวนการ R to R เพื่อการพัฒนางานในความรับผิดชอบ และรองรับความก้าวหน้าตามตำแหน่งของสายสนับสนุน
6. การส่งเสริมและพัฒนาจิตสำนึกในการบริการด้วยประสพการณ์จริงและการแลกเปลี่ยนเรียนรู้

กลยุทธ์	ยุทธวิธี	โครงการ/กิจกรรม	กลุ่มเป้าหมาย	ตัวชี้วัด
การส่งเสริมให้บุคลากรเป็นนักปฏิบัติการเพิ่มผลิตภาพ หรือ	พัฒนาบุคลากรให้เป็นนักปฏิบัติการเพิ่มผลิตภาพ ที่ตอบสนองยุทธศาสตร์	โครงการพัฒนาการจัดการความรู้ (KM) ส่งเสริมความเข้าใจ ต่องานและความ	บุคลากรสถาบันวิจัยและพัฒนา	จำนวน คู่่มือ กระบวนการ แบบฟอร์มการดำเนินงานที่ได้รับบริการ

สถาบันวิจัยและพัฒนา

กลยุทธ์	ยุทธวิธี	โครงการ/กิจกรรม	กลุ่มเป้าหมาย	ตัวชี้วัด
Productivity Practitioner ที่มีพื้นฐานความเข้าใจต่องานและการปรับปรุงพัฒนา	สถาบันวิจัยและพัฒนา และ มหาวิทยาลัย	เข้าใจต่องานและการพัฒนา		ปรับปรุง
การวางแผน อัตรากำลังให้เหมาะสมกับภารกิจ ยุทธศาสตร์ของ สถาบันวิจัยและพัฒนา และ มหาวิทยาลัย	ปรับโครงสร้างและ อัตรากำลังให้เหมาะสมกับภารกิจ และยุทธศาสตร์ของ สถาบันวิจัยและพัฒนา และ มหาวิทยาลัย	การทบทวนและการปรับโครงสร้าง และ กรอบอัตรากำลัง	บุคลากรสถาบันวิจัยและพัฒนา	จำนวนบุคลากรที่ได้รับการพัฒนาตามแผนกรอบอัตรากำลังของสถาบันวิจัยและพัฒนา
พัฒนาการบริหารจัดการ บุคลากรของ สถาบันวิจัยและพัฒนาด้วยหลักธรรมาภิบาลและระบบคุณธรรม	บุคลากรสถาบันวิจัยและพัฒนาได้รับการส่งเสริมการดำเนินงานตามหลักคุณธรรมและปฏิบัติตามจรรยาบรรณวิชาชีพ	ส่งเสริมให้บุคลากร เข้ารับการอบรมด้านคุณธรรม จริยธรรม และปฏิบัติตามจรรยาบรรณวิชาชีพ	บุคลากรสถาบันวิจัยและพัฒนา	จำนวนบุคลากรที่เข้าร่วมโครงการด้านคุณธรรม จริยธรรม และปฏิบัติตามจรรยาบรรณวิชาชีพ
การส่งเสริมโอกาสในการแสวงหาความรู้ใหม่ๆ และการทำงานเป็นทีมอย่างมีประสิทธิภาพ	บุคลากรสถาบันวิจัยและพัฒนาได้รับการส่งเสริมให้มีโอกาสในการแสวงหาความรู้ใหม่และฝึกปฏิบัติในการทำงานเป็นทีม	โครงการอบรมให้ความรู้ และเพิ่มทักษะในการปฏิบัติงานเป็นทีม	บุคลากรสถาบันวิจัยและพัฒนา	จำนวนโครงการที่บุคลากรสถาบันวิจัยและพัฒนาเข้าร่วมอบรม

ตัวชี้วัดแผนยุทธศาสตร์การพัฒนาบุคลากร พ.ศ.2563

กลยุทธ์	ตัวชี้วัด	ตัวชี้วัดแผนพัฒนาบุคลากร พ.ศ.2563	ผู้รับผิดชอบ
1. การส่งเสริมให้บุคลากรเป็นนักปฏิบัติการเพิ่มผลผลิตภาพ หรือ Productivity Practitioner ที่มีพื้นฐานความเข้าใจ ต่อ	จำนวน คู่มือ กระบวนการแบบฟอร์มการดำเนินงานที่ได้รับการปรับปรุง	2	สถาบันวิจัยและพัฒนา

กลยุทธ์	ตัวชี้วัด	ตัวชี้วัดแผนพัฒนา บุคลากร พ.ศ.2563	ผู้รับผิดชอบ
งานและการปรับปรุง พัฒนา			
2. การวางแผนอัตรากำลัง ให้เหมาะสมกับภารกิจ ยุทธศาสตร์ของ สถาบันวิจัยและพัฒนา และมหาวิทยาลัย	จำนวนบุคลากรที่ได้รับการ พัฒนาตามแผนกรอบ อัตรากำลังของสถาบันวิจัย และพัฒนา	1	สถาบันวิจัยและพัฒนา
3. พัฒนาการบริหาร จัดการ บุคลากรของ สถาบันวิจัยและพัฒนา ด้วยหลักธรรมาภิบาล และระบบคุณธรรม	จำนวนบุคลากรที่เข้าร่วม โครงการด้านคุณธรรม จริยธรรม และปฏิบัติตาม จรรยาบรรณวิชาชีพ	6	สถาบันวิจัยและพัฒนา
4. การส่งเสริมโอกาสใน การแสวงหาความรู้ ใหม่ๆ และการทำงาน เป็นทีมอย่างมี ประสิทธิภาพ	จำนวนโครงการที่บุคลากร สถาบันวิจัยและพัฒนาเข้า ร่วมอบรม	2	สถาบันวิจัยและพัฒนา

แผนยุทธศาสตร์ทางการเงิน ประจำปีงบประมาณ พ.ศ.2563

แผนยุทธศาสตร์ทางการเงินสถาบันวิจัยและพัฒนา มหาวิทยาลัยราชภัฏบ้านสมเด็จเจ้าพระยา ประจำปีงบประมาณ พ.ศ.2563 โดยเป็นแผนที่เกิดจากการประชุมระดมความคิดจากคณะกรรมการ อำนวยการและคณะกรรมการบริหารสถาบันวิจัยและพัฒนา ซึ่งเป็นการแสดงให้เห็นถึงแนวทางในการดำเนินงานด้านการเงินของสถาบันวิจัยและพัฒนา ด้านที่มาของรายได้ การจัดสรรงบประมาณ และการใช้ไปของทรัพยากรทางการเงินที่มีประสิทธิภาพสอดคล้องกับนโยบาย และยุทธศาสตร์การพัฒนาศาสนาวิจัย และพัฒนา และมหาวิทยาลัย กระบวนการจัดทำแผนยุทธศาสตร์ทางการเงินประกอบด้วย การวิเคราะห์ สถานการณ์ปัจจุบันของสถาบันวิจัยและพัฒนา เพื่อวิเคราะห์จุดแข็ง จุดอ่อน โอกาส และอุปสรรคทางการเงิน โดยนำมาเป็นกรอบประเด็นยุทธศาสตร์ เป้าประสงค์ กลยุทธ์ สอดคล้องกับกรอบนโยบายของ สถาบันวิจัยและพัฒนาเพื่อให้บรรลุผลสำเร็จ ตามพันธกิจของ สถาบันวิจัยและพัฒนาต่อไป

การวิเคราะห์สภาพแวดล้อม (SWOT Analysis)

จุดแข็ง (Strength)

- มหาวิทยาลัยมีกองทุนสนับสนุนการวิจัยเพื่อเป็นแหล่งทุนสนับสนุนการทำวิจัยให้แก่บุคลากร และนักศึกษา
- มหาวิทยาลัยมีระบบการเบิกจ่ายที่ประกอบด้วย เอกสารเบิกจ่าย คู่มือการเบิกจ่าย และมีการตรวจสอบให้เป็นไปตามประกาศ ระเบียบ ของมหาวิทยาลัยและหน่วยงานที่เกี่ยวข้อง
- มีระบบสารสนเทศเพื่อการบริหารจัดการทุนวิจัย (BRMS) ของสถาบันวิจัย และระบบสารสนเทศของมหาวิทยาลัย (ERP) ที่ครอบคลุมการปฏิบัติงาน การเงินและงบประมาณ ทำให้ได้ข้อมูลครบถ้วนโปร่งใสตรวจสอบได้
- มีการจัดทำบัญชีเพื่อควบคุมการดำเนินงานทางการเงินและการเบิกจ่ายเพื่อใช้ในการทำงานของสถาบันวิจัยและพัฒนา
- มีการอบรมให้ความรู้แก่นักวิจัยในการดำเนินงานด้านงบประมาณและการเบิกจ่ายงบประมาณตามคู่มือการเบิกจ่าย และตามประกาศหรือระเบียบของแหล่งทุน

จุดอ่อน (Weakness)

- สถาบันวิจัยและพัฒนาไม่มีงบประมาณเพิ่มเติมนอกจากการได้รับจัดสรรงบประมาณจากมหาวิทยาลัย
- ขาดการวิเคราะห์และสังเคราะห์ผลที่ได้จากการติดตามการใช้งบประมาณ
หน่วยงานยังขาดความพร้อมและข้อจำกัดด้านบุคลากรในการได้รับงบประมาณเพื่อพัฒนาระบบบริหารจัดการและฝ่ายงาน

โอกาส (Opportunities)

- มีแหล่งทุนจากหน่วยงานภายนอกซึ่งสนับสนุนการพัฒนากระบวนการจัดการโครงการ

อุปสรรค (Threats)

1. การเปลี่ยนแปลงทางด้านนโยบายส่งผลกระทบต่อการวางแผนและจัดสรรงบประมาณเพื่อพัฒนา
งานวิจัย
2. ขั้นตอนปฏิบัติตามกฎระเบียบ ข้อบังคับ ไม่มีความยืดหยุ่น

แผนยุทธศาสตร์ทางการเงิน ประจำปีงบประมาณ พ.ศ.2563

วิสัยทัศน์ทางการเงิน

สถาบันวิจัยและพัฒนา มีระบบบริหารจัดการด้านการเงินที่มีประสิทธิภาพ และจัดสรรเงินอย่างเหมาะสม ถูกต้อง โปร่งใส ตรวจสอบได้

วัตถุประสงค์

1. เพื่อพัฒนาการบริหารจัดการด้านงบประมาณของมหาวิทยาลัยอย่างมีประสิทธิภาพ โปร่งใส และตรวจสอบได้
2. เพื่อสร้างกลไกที่มีประสิทธิภาพในการจัดหาและการใช้จ่ายงบประมาณ ให้สอดคล้องกับแผนยุทธศาสตร์การพัฒนามหาวิทยาลัย
3. เพื่อให้การบริหารจัดการด้านงบประมาณมีเป้าหมายที่ชัดเจนและปฏิบัติได้
4. เพื่อการติดตามและนำผลไปปรับปรุงพัฒนาอย่างต่อเนื่อง

ประเด็นยุทธศาสตร์ทางการเงิน

1. การเพิ่มประสิทธิภาพระบบบริหารจัดการด้านการเงิน
2. การพัฒนาระบบ กลไก และกระบวนการจัดสรร ตรวจสอบ ติดตามผลการใช้งบประมาณ

เป้าประสงค์

1. การบริหารจัดการทางการเงินมีประสิทธิภาพ ถูกต้อง โปร่งใส ตรวจสอบได้
2. การเบิกจ่าย เป็นไปตามกฎหมาย ระเบียบ ข้อบังคับ ของมหาวิทยาลัย พร้อมควบคุม และตรวจสอบได้ โดยใช้ระบบงบประมาณ พัสดู การเงิน จากงบประมาณแผ่นดิน และงบรายได้ มหาวิทยาลัย ที่จัดสรรให้สถาบันวิจัยและพัฒนา

กลยุทธ์ทางการเงิน

1. กำหนดแนวทางในการบริหารจัดการด้านการเงินที่มีประสิทธิภาพ
2. การพัฒนาระบบ กลไก และกระบวนการจัดสรร ตรวจสอบ ติดตามผลการใช้งบประมาณ

ประเด็นยุทธศาสตร์ทางการเงินที่ 1 การเพิ่มประสิทธิภาพการบริหารจัดการด้านการเงิน

เป้าประสงค์ทางการเงิน

การบริหารจัดการด้านการเงินที่มีประสิทธิภาพ ถูกต้อง โปร่งใส ตรวจสอบได้

กลยุทธ์ทางการเงิน

กำหนดแนวทางในการบริหารจัดการด้านการเงินและการให้บริการที่มีประสิทธิภาพ

แนวทางปฏิบัติ

1. บุคลากรในสถาบันวิจัยและพัฒนา ศึกษาและทบทวนระเบียบ ข้อบังคับและประกาศที่เกี่ยวข้องกับการเงินที่มี ผลบังคับใช้ของมหาวิทยาลัย และติดตามให้เป็นปัจจุบัน เพื่อนำไปใช้ประโยชน์ต่อการดำเนินงาน อย่างมีประสิทธิภาพ
2. สถาบันวิจัยและพัฒนา มีคู่มือการเบิกจ่ายงบประมาณ ระบบการจัดสรรเงิน แผนการใช้จ่าย การบริหารและการติดตามผลการใช้จ่าย งบประมาณอย่างมีประสิทธิภาพ โปร่งใส ตรวจสอบได้ และมีการบริหารจัดการในด้านระบบ การบริหารความเสี่ยง
3. สถาบันวิจัยและพัฒนา มีมาตรการและแนวทางเร่งรัดการติดตามการใช้งบประมาณประจำปี
4. สถาบันวิจัยและพัฒนา มีการพัฒนาประสิทธิภาพในการดำเนินงานด้านการจัดซื้อจัดจ้าง และการบริหารพัสดุให้ มีความรวดเร็ว โปร่งใส ตรวจสอบได้ และเป็นธรรมโดยปฏิบัติตามขั้นตอน และระบบของมหาวิทยาลัย
5. สถาบันวิจัยและพัฒนา มีการจัดทำรายงานทางการเงินเพื่อเสนอต่อผู้บริหาร และรายงานต่อหน่วยงานที่เกี่ยวข้อง

ประเด็นยุทธศาสตร์ทางการเงินที่ 2 ระบบ กระบวนการจัดสรร ตรวจสอบ ติดตามผลการใช้งบประมาณ

เป้าประสงค์ทางการเงิน

การเบิกจ่าย เป็นไปตามกฎหมาย ระเบียบ ข้อบังคับ ของมหาวิทยาลัย พร้อมควบคุม และตรวจสอบได้ โดยใช้ระบบงบประมาณ พัสดุ การเงิน จากงบประมาณแผ่นดิน และงบรายได้มหาวิทยาลัย ที่จัดสรรให้สถาบันวิจัยและพัฒนา

กลยุทธ์ทางการเงิน

สถาบันวิจัยและพัฒนา มีระบบ กระบวนการจัดสรร ตรวจสอบ ติดตามผลการใช้งบประมาณ

แนวทางปฏิบัติ

1. มีการกำกับตรวจสอบและควบคุมการใช้งบประมาณให้เป็นไปตามระบบ
2. มีการจัดทำรายงานสรุปการใช้จ่ายงบประมาณรายไตรมาส เสนอคณะกรรมการอำนวยการสถาบันวิจัยและพัฒนา เพื่อเป็นข้อมูล และรายงานต่อหน่วยงานที่เกี่ยวข้อง
3. มีการกำกับตรวจสอบ ติดตามผลการดำเนินงานตามแผนปฏิบัติการประจำปีราย 6 เดือน เสนอคณะกรรมการอำนวยการสถาบันวิจัยและพัฒนา
4. มีการจัดระบบควบคุมและตรวจสอบ ภายในและภายนอก เป็นประจำทุกปี

แผนยุทธศาสตร์สถาบันวิจัยและพัฒนา
โครงการประจำปีงบประมาณ 2563

โครงการ/กิจกรรม	ระยะเวลา ดำเนินการ
1. โครงการบริหารจัดการสถาบันวิจัย	ตลอดปีงบประมาณ 63
2. โครงการพัฒนาระบบและกลไกการบริหารจัดการจริยธรรมในมนุษย์	ตลอดปีงบประมาณ 63
3.โครงการบริหารกองทุนสนับสนุนการวิจัย	ตลอดปีงบประมาณ 63
โครงการพัฒนาศักยภาพด้านการวิจัยและงานสร้างสรรค์ความรู้ด้านการวิจัยที่มี คุณภาพสู่ความเป็นเลิศ	
4.โครงการพัฒนาระบบบริหารจัดการเพื่อพัฒนาเชิงพื้นที่	ตลอดปีงบประมาณ 63
5.การประชุมเชิงปฏิบัติการ ด้านการพัฒนาข้อเสนอโครงการวิจัยเพื่อชุมชนท้องถิ่น	ม.ค.63
6.โครงการอบรมเชิงปฏิบัติการ ด้านเทคนิคการทำวิจัยโดยใช้พื้นที่เป็นฐาน (Area Based Research)	ม.ค.63
7.โครงการอบรมเชิงปฏิบัติการ ด้านการเขียนโครงการวิจัย (Research Proposal) เพื่อขอทุนภายนอก	ก.พ.63
8.โครงการคลินิกวิจัย	ตลอดปีงบประมาณ 63
9. โครงการพัฒนาระบบฐานข้อมูลด้านการวิจัยเพื่อบริหารและการสืบค้น	ตลอดปีงบประมาณ 63
10.โครงการจัดทำวารสารสถาบันวิจัยและพัฒนา	ตลอดปีงบประมาณ 63
11.โครงการเผยแพร่และประชาสัมพันธ์(ศูนย์สำรวจความคิดเห็นบ้านสมเด็จโพลล์)	ตลอดปีงบประมาณ 63
12.โครงการอบรมเชิงปฏิบัติการ “ด้านทรัพย์สินทางปัญญาและการนำไปใช้ประโยชน์”	ก.ค.63
โครงการสร้างความร่วมมือทางการวิจัยและพัฒนาเครือข่ายทางด้านการวิจัย	
13.โครงการพัฒนาเครือข่ายวิจัย	ตลอดปีงบประมาณ 63
14.โครงการจัดการประชุมวิชาการระดับนานาชาติ ThaiSim และการประชุมวิชาการระดับชาติ	มิ.ย.63
15.โครงการอบรมเชิงปฏิบัติการ ด้านการตีพิมพ์ในวารสารงานวิจัยที่อยู่ในฐานข้อมูลระดับชาติและนานาชาติ	ก.ค.63
16.โครงการประกวดคุณธรรม จริยธรรมและค่านิยม (Morals Ethics and Core Values of Thailand Contest: ME Thai Contest 2018)	ก.ค.63
17.โครงการประชุมวิชาการ “มหกรรมงานวิจัยแห่งชาติ 2562(Thailand Research Expo 2018)”	ส.ค.63